



21.11.2017 458 №

21.11.2017 № 458

Шупашкар хули

г. Чебоксары

Об утверждении границ объединенной зоны охраны объекта культурного наследия федерального значения «Владимирская церковь, нач. XVIII в.», объектов культурного наследия регионального (республиканского) значения «Усыпальница Ефремова, 1911 г.», «Дом причта при церкви Владимирской Божьей матери (первый и второй этажи каменные, третий – деревянный), 1816 г.», «Школа монастырская, где учился Герой гражданской войны В.И. Чапаев, 1896–1897 годы», особых режимов использования земель и требований к градостроительным регламентам в границах территории данной зоны

В соответствии с Федеральным законом «Об объектах культурного наследия (памятниках истории и культуры) народов Российской Федерации», постановлением Правительства Российской Федерации от 12 сентября 2015 г. № 972 «Об утверждении Положения о зонах охраны объектов культурного наследия (памятников истории и культуры) народов Российской Федерации и о признании утратившими силу отдельных положений нормативных правовых актов Правительства Российской Федерации», Законом Чувашской Республики «Об объектах культурного наследия (памятниках истории и культуры) в Чувашской Республике» Кабинет Министров Чувашской Республики постановляет:

1. Утвердить:

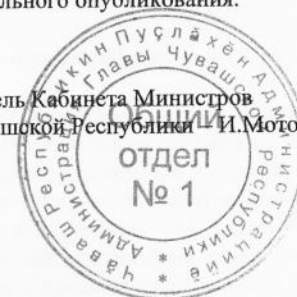
границы объединенной зоны охраны объекта культурного наследия федерального значения «Владимирская церковь, нач. XVIII в.» (Чувашская Республика, г. Чебоксары, улица Коммунальная Слобода, д. 32), объектов культурного наследия регионального (республиканского) значения «Усыпальница Ефремова, 1911 г.» (Чувашская Республика, г. Чебоксары, улица Коммунальная Слобода, д. 28а), «Дом причта при церкви Владимирской Божьей матери (первый и второй этажи каменные, третий – деревянный), 1816 г.» (Чувашская Республика, г. Чебоксары, улица Коммунальная Слобода, д. 32), «Школа монастырская, где учился Герой гражданской войны В.И. Чапаев, 1896–1897 годы» (Чувашская Республика, г. Чебоксары, улица Коммунальная Слобода 2-я, д. 50«А») согласно приложению № 1 к настоящему постановлению;

особые режимы использования земель и требования к градостроительным регламентам в границах территории объединенной зоны охраны объекта культурного наследия федерального значения «Владимирская церковь, нач. XVIII в.» (Чувашская Республика, г. Чебоксары, улица Коммунальная Слобода, д. 32), объектов культурного наследия регионального (республиканского) значения «Усыпальница Ефремова, 1911 г.» (Чувашская Республика, г. Чебоксары, улица Коммунальная Слобода, д. 28а), «Дом причта при церкви Владимирской Божьей матери (первый и второй этажи каменные, третий – деревянный), 1816 г.» (Чувашская Республика, г. Чебоксары, улица Коммунальная Слобода, д. 32), «Школа монастырская, где учился Герой гражданской войны В.И. Чапаев, 1896–1897 годы» (Чувашская Республика, г. Чебоксары, улица Коммунальная Слобода 2-я, д. 50«А») согласно приложению № 2 к настоящему постановлению.

2. Министерству культуры, по делам национальностей и архивного дела Чувашской Республики обеспечить представление в филиал федерального государственного бюджетного учреждения «Федеральная кадастровая палата Федеральной службы государственной регистрации, кадастра и картографии» по Чувашской Республике – Чувашии в установленном порядке документов, необходимых для внесения сведений в Единый государственный реестр недвижимости.

3. Настоящее постановление вступает в силу через десять дней после дня его официального опубликования.

Председатель Кабинета Министров
Чувашской Республики И. Моторин



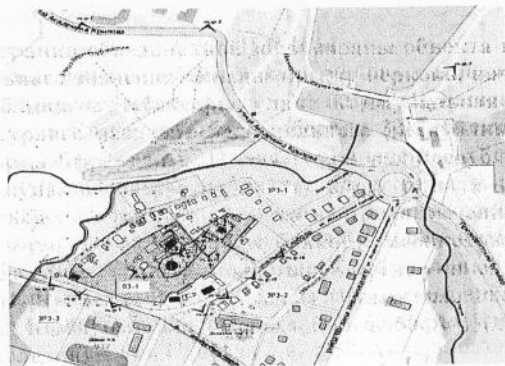
УТВЕРЖДЕНЫ
 постановлением Кабинета Министров
 Чувашской Республики
 от 21.11.2017 № 458

(приложение № 1)

ГРАНИЦЫ

объединенной зоны охраны объекта культурного наследия федерального значения «Владимирская церковь, нач. XVIII в.» (Чувашская Республика, г. Чебоксары, улица Коммунальная Слобода, д. 32), объектов культурного наследия регионального (республиканского) значения «Усыпальница Ефремова, 1911 г.» (Чувашская Республика, г. Чебоксары, улица Коммунальная Слобода, д. 28а), «Дом причта при церкви Владимирской Божьей матери (первый и второй этажи каменные, третий – деревянный), 1816 г.» (Чувашская Республика, г. Чебоксары, улица Коммунальная Слобода, д. 32), «Школа монастырская, где учился Герой гражданской войны В.И. Чапаев, 1896–1897 годы» (Чувашская Республика, г. Чебоксары, улица Коммунальная Слобода 2-я, д. 50«А»)

1. Схема границ объединенной зоны охраны объекта культурного наследия федерального значения «Владимирская церковь, нач. XVIII в.» (Чувашская Республика, г. Чебоксары, улица Коммунальная Слобода, д. 32), объектов культурного наследия регионального (республиканского) значения «Усыпальница Ефремова, 1911 г.» (Чувашская Республика, г. Чебоксары, улица Коммунальная Слобода, д. 28а), «Дом причта при церкви Владимирской Божьей матери (первый и второй этажи каменные, третий – деревянный), 1816 г.» (Чувашская Республика, г. Чебоксары, улица Коммунальная Слобода, д. 32), «Школа монастырская, где учился Герой гражданской войны В.И. Чапаев, 1896–1897 годы» (Чувашская Республика, г. Чебоксары, улица Коммунальная Слобода 2-я, д. 50«А») (далее – объекты культурного наследия)



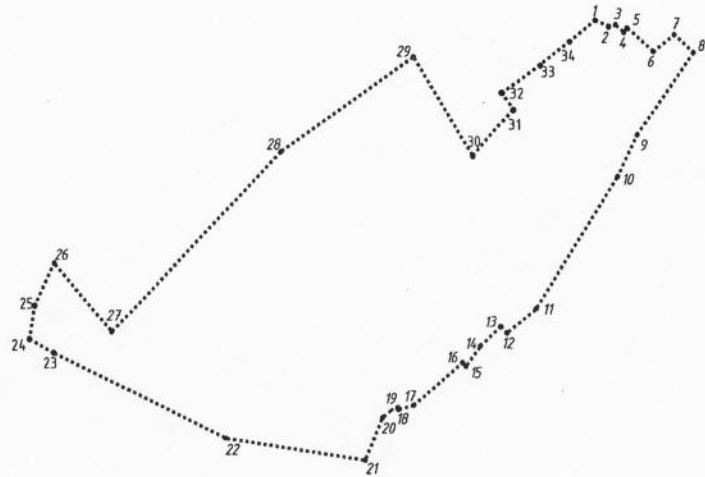
Условные обозначения

	– границы единой охранной зоны объектов культурного наследия
	– границы единой зоны регулирования застройки и хозяйственной деятельности
	– границы территории объектов культурного наследия
	– исследуемые объекты культурного наследия
	– историческая доминанта
	– важные средовые объекты
	– территории кладбищ (некрополей)
	– современное название улицы, историческое название
	– точки фотофиксации объектов культурного наследия

2. Описание границ единой охранной зоны объектов культурного наследия

Из начальной характерной точки 1 границы единой охранной зоны объектов культурного наследия огибают по ломаной линии ограждения приусадебных участков (характерные точки 1, 2, 3, 4, 5, 6, 7, 8), в характерной точке 8 меняют направление с юго-восточного на юго-западное и проходят вдоль ограждения хозяйственной застройки, пересекают улицу Коммунальная Слобода 2-я, проходят через старые захоронения «некрополи» (характерные точки 8, 9, 10, 11), далее преимущественно в юго-западном направлении по ломаной линии проходят вдоль ограждения хозяйственных строений и магазина (характерные точки 11, 12, 13, 14, 15, 16, 17, 18, 19, 20, 21), затем проходят вдоль «красной линии» улицы Полковника Суворова и ограждения монастыря в восточном направлении (характерные точки 21, 22, 23, 24), далее, совпадая с установленными границами территории объекта культурного наследия «Школа монастырская, где учился Герой гражданской войны В.И. Чапаев, 1896–1897 годы», меняют направление на северо-восточное (характерные точки 24, 25, 26) и проходят в юго-восточном направлении, огибают ограждение частных приусадебных участков (характерные точки 27, 28), далее выходят к «красной линии» улицы Коммунальная Слобода 2-я (характерная точка 29) и проходят вдоль «красной линии» в юго-восточном направлении (характерные точки 29, 30), далее, меняя направление на северо-восточное, пересекают улицу Коммунальная Слобода 2-я (характерная точка 31), далее проходят в северо-восточном направлении по установленной границе территории объекта культурного наследия регионального (республиканского) значения «Усыпальница Ефремова, 1911 г.» (характерные точки 31, 32, 33, 34) и смыкаются с исходной характерной точкой 1.

Схема границ единой охранной зоны объектов культурного наследия



Координаты характерных точек границ единой охранной зоны объектов культурного наследия в местной системе координат МСК-21

Номера точек	Координаты	
	X	Y
1	2	3
1	409103.21	1230326.93
2	409100.39	1230333.52
3	409101.18	1230336.76
4	409097.81	1230340.83
5	409099.68	1230342.38
6	409088.97	1230355.31
7	409096.55	1230365.47
8	409088.38	1230374.90
9	409051.45	1230347.15
10	409032.63	1230337.73
11	408973.30	1230298.17
12	408962.14	1230284.43
13	408964.99	1230281.77
14	408956.30	1230271.79
15	408947.21	1230264.54
16	408948.79	1230262.93
17	408929.83	1230239.05

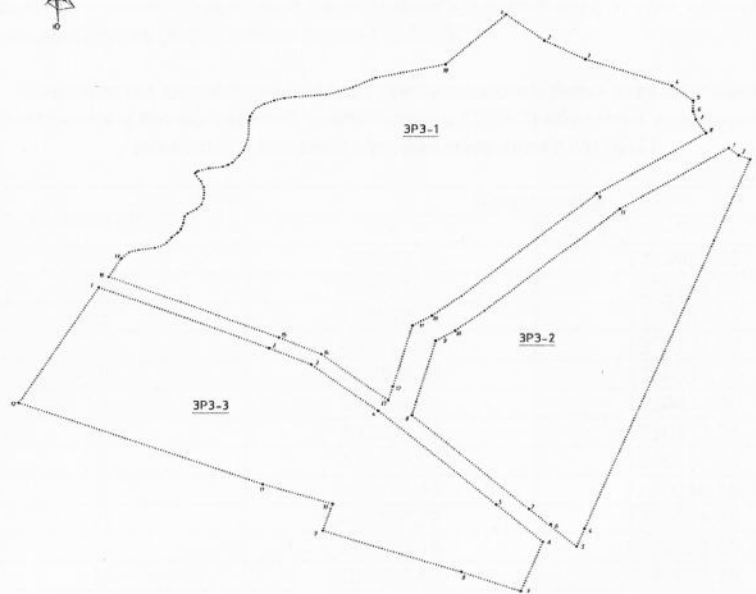
1	2	3
18	408927.87	1230231.47
19	408928.65	1230231.17
20	408924.225	1230223.83
21	408905.07	1230215.23
22	408915.38	1230147.04
23	408954.45	1230063.28
24	408960.67	1230051.47
25	408975.83	1230053.97
26	408994.80	1230063.53
27	408963.77	1230091.65
28	409044.31	1230174.6
29	409086.92	1230238.96
30	409042.04	1230267.94
31	409062.96	1230287.39
32	409070.60	1230282.09
33	409082.88	1230300.16
34	409093.64	1230314.36

3. Описание границ единой зоны регулирования застройки и хозяйственной деятельности объектов культурного наследия

3.1. Описание границ единой зоны регулирования застройки и хозяйственной деятельности (ЗРЗ-1) объектов культурного наследия

Из характерной точки 1 границы единой зоны регулирования застройки и хозяйственной деятельности (ЗРЗ-1) объектов культурного наследия проходят по «красной линии» улицы Академика А.Н. Крылова, огибают по периметру кольцевую развязку (характерные точки 1, 2, 3, 4, 5, 6, 7, 8), далее, меняя направление на юго-западное, следуют по «красной линии» нечетной стороны улицы Коммунальная Слобода (характерные точки 8, 9, 10, 11), затем проходят в южном направлении вдоль территории детского сада № 36 и пересекают улицу Полководца Суворова (характерные точки 11, 12, 13), далее проходят в северо-западном направлении по нечетной стороне улицы Полководца Суворова, вдоль ограждения школы № 12 (характерные точки 13, 14, 15, 16), затем поворачивают под прямым углом в северо-восточном направлении и следуют вдоль правого берега реки Сугутка до смыкания с исходной точкой (характерные точки 16, 17, 18, 1).

Схема границ единой зоны регулирования застройки и хозяйственной деятельности объектов культурного наследия



Координаты характерных точек границ единой зоны регулирования застройки и хозяйственной деятельности (ЗРЗ-1) объектов культурного наследия в местной системе координат МСК-21

Номера точек	Координаты	
	X	Y
1	2	3
1	409270.96	1230388.15
2	409240.43	1230426.90
3	409219.14	1230467.68
4	409188.50	1230554.51
5	409170.48	1230576.28
6	409157.92	1230576.29
7	409148.33	1230579.24
8	409132.05	1230589.33
9	409060.84	1230479.90
10	408917.54	1230315.20
11	408905.72	1230295.64
12	408834.21	1230276.19

1	2	3
13	408818.40	1230271.89
14	408872.30	1230204.37
15	408891.56	1230161.61
16	408963.11	1229989.57
17	408984.55	1230002.033
18	409212.34	1230327.43

3.2. Описание границ единой зоны регулирования застройки и хозяйственной деятельности (ЗРЗ-2) объектов культурного наследия

Из характерной точки 1 границы единой зоны регулирования застройки и хозяйственной деятельности (ЗРЗ-2) объектов культурного наследия проходят вдоль транспортной развязки (характерные точки 1, 2, 3), затем поворачивают в южном направлении, продолжают следовать по «красной линии» по четной стороне улицы Богдана Хмельницкого до перекрестка с улицей Полководца Суворова, пересекают ее (характерные точки 3, 4, 5) и проходят в северо-восточном направлении по «красной линии» по нечетной стороне улицы Полководца Суворова (характерные точки 5, 6, 7), далее меняют направление на северное, проходят вдоль территории (ограждения) МБДОУ «Детский сад № 36» г. Чебоксары, далее проходят по нечетной стороне улицы Коммунальная Слобода до исходной точки (характерные точки 7, 8, 9, 10, 11, 1).

Координаты характерных точек границ единой зоны регулирования застройки и хозяйственной деятельности (ЗРЗ-2) объектов культурного наследия в местной системе координат МСК-21

Номера точек	Координаты	
	X	Y
1	409132.05	1230589.33
2	409123.57	1230599.34
3	409118.93	1230610.85
4	408685.13	1230445.52
5	408664.46	1230437.50
6	408708.33	1230390.30
7	408818.40	1230271.89
8	408834.21	1230276.19
9	408905.72	1230295.64
10	408917.54	1230315.20
11	409060.84	1230479.90

3.3. Описание границ единой зоны регулирования застройки и хозяйственной деятельности (ЗРЗ-3) объектов культурного наследия

Из характерной точки 1 границы единой зоны регулирования застройки и хозяйственной деятельности (ЗРЗ-3) объектов культурного наследия проходят по «красной линии» по нечетной стороне улицы Полководца Суворова до пересечения с улицей Богдана Хмельницкого (характерные точки 1, 2, 3, 4, 5, 6), затем

меняют направление на южное и проходят по «красной линии» по четной стороне улицы Богдана Хмельницкого (характерные точки 6, 7), далее меняют направление на западное и, следуя через малоэтажную застройку, пересекают улицы Пугачева, Вагутина и Короленко до границ территории школы № 12 (характерные точки 7, 8, 9, 10, 11), далее, огибая территорию школы № 12, проходят в северо-восточном направлении вдоль правого берега реки Сугутка и смыкаются в исходной точке (характерные точки 11, 12, 1).

Координаты характерных точек границ единой зоны регулирования застройки и хозяйственной деятельности (ЗРЗ-3) объектов культурного наследия в местной системе координат МСК-21

Номера точек	Координаты	
	X	Y
1	408963.11	1229989.57
2	408891.56	1230161.61
3	408872.30	1230204.37
4	408818.40	1230271.89
5	408708.33	1230390.30
6	408664.46	1230437.50
7	408606.57	1230415.36
8	408629.05	1230355.03
9	408677.63	1230216.16
10	408709.23	1230226.40
11	408732.19	1230155.55
12	408827.42	1229909.19

УТВЕРЖДЕНЫ
постановлением Кабинета Министров
Чувашской Республики
от 21.11.2017 № 458
(приложение № 2)

ОСОБЫЕ РЕЖИМЫ ИСПОЛЬЗОВАНИЯ ЗЕМЕЛЬ И ТРЕБОВАНИЯ К ГРАДОСТРОИТЕЛЬНЫМ РЕГЛАМЕНТАМ

в границах территории объединенной зоны охраны объекта культурного наследия федерального значения «Владимирская церковь, нач. XVIII в.» (Чувашская Республика, г. Чебоксары, улица Коммунальная Слобода, д. 32), объектов культурного наследия регионального (республиканского) значения «Усыпальница Ефремова, 1911 г.» (Чувашская Республика, г. Чебоксары, улица Коммунальная Слобода, д. 28а), «Дом причта при церкви Владимирской Божьей матери (первый и второй этажи каменные, третий – деревянный), 1816 г.» (Чувашская Республика, г. Чебоксары, улица Коммунальная Слобода, д. 32), «Школа монастырская, где учился Герой гражданской войны В.И. Чапаев, 1896–1897 годы» (Чувашская Республика, г. Чебоксары, улица Коммунальная Слобода 2-я, д. 50«А»)

1. Особый режим использования земель и требования к градостроительному регламенту в границах территории единой охранной зоны (ОЗ-1) объекта культурного наследия федерального значения «Владимирская церковь, нач. XVIII в.» (Чувашская Республика, г. Чебоксары, улица Коммунальная Слобода, д. 32), объектов культурного наследия регионального (республиканского) значения «Усыпальница Ефремова, 1911 г.» (Чувашская Республика, г. Чебоксары, улица Коммунальная Слобода, д. 28а), «Дом причта при церкви Владимирской Божьей матери (первый и второй этажи каменные, третий – деревянный), 1816 г.» (Чувашская Республика, г. Чебоксары, улица Коммунальная Слобода, д. 32), «Школа монастырская, где учился Герой гражданской войны В.И. Чапаев, 1896–1897 годы» (Чувашская Республика, г. Чебоксары, улица Коммунальная Слобода 2-я, д. 50«А») (далее – объекты культурного наследия) устанавливаются с учетом следующих требований:

Разрешается:

- Капитальный ремонт, реконструкция объектов капитального строительства без изменения параметров их объемно-пространственного решения с использованием нейтральных цветовых решений и традиционных отделочных материалов.
- Возведение временных хозяйственных построек и сооружений высотой до 4,0 м, необходимых для обслуживания и обеспечения сохранности объектов культурного наследия.
- Регенерация историко-градостроительной среды объектов культурного наследия (восстановление, воссоздание, восполнение частично или полностью утраченных элементов и (или) характеристик историко-градостроительной среды), исторической застройки.

4. Благоустройство территории по специальным проектам, включая размещение малых архитектурных форм – скамеек, урн, пандусов и других приспособлений, обеспечивающих передвижение маломобильных групп населения.

5. Реконструкция и ремонт дорожно-тропиночной сети и дорожного покрытия.

6. Проведение работ по инженерной подготовке и защите территории, мелиоративных работ при наличии инженерно-геологического заключения об отсутствии негативного воздействия на гидрогеологические и экологические условия сохранности объектов культурного наследия.

7. Прокладка подземных инженерных коммуникаций с последующей рекультивацией нарушенных земель.

8. Санитарные рубки самосеивной древесно-кустарниковой растительности, в том числе уборка сухостоя, кронирование древесных насаждений для обеспечения визуального восприятия объектов культурного наследия в их исторической природной среде.

9. Проведение мероприятий, направленных на обеспечение пожарной и экологической безопасности.

10. Снос (демонтаж) объектов капитального и некапитального строительства, не являющихся объектами культурного наследия.

11. Установка табличек и указателей в нейтральных цветовых решениях с информацией об объектах культурного наследия, не оказывающих влияния на визуальное восприятие объектов культурного наследия в их исторической природной среде.

Запрещается:

1. Устройство промышленных и иных складов постоянного характера.

2. Строительство, реконструкция объектов капитального строительства, препятствующего визуальному восприятию объектов культурного наследия.

3. Устройство глухих ограждений высотой более 2 м.

4. Прокладка инженерных коммуникаций (теплотрасса, газопровод, электрокабель и т.д.) наземным и надземным способами.

5. Размещение рекламных конструкций, вывесок, указателей, не связанных с информацией об объектах культурного наследия, в том числе на крышах зданий, а также перетяжек.

6. Размещение телевизионных и радиоантенн, базовых станций сотовой связи.

7. Размещение мест захоронения промышленных, бытовых и сельскохозяйственных отходов, в том числе организация свалок.

8. Самовольная вырубка и посадка деревьев, озеленение, распашка склонов оврагов, загрязнение почв, грунтовых и подземных вод, поверхностных стоков.

9. Использование строительных технологий, создающих динамические нагрузки и оказывающих негативное воздействие на объекты культурного наследия.

2. Особый режим использования земель и требования к градостроительному регламенту в границах территории единой зоны регулирования застройки и хозяйственной деятельности (ЗРЗ-1), (ЗРЗ-2), (ЗРЗ-3) объектов культурного наследия устанавливаются с учетом следующих требований:

Разрешается:

1. Снос объектов, отнесенных к рядовой историко-культурной среде, в случае их неудовлетворительного технического состояния (определяется на основании инженерного обследования) при условии научной фиксации.

2. Реконструкция зданий и сооружений с ограниченным изменением высотных параметров: в ЗРЗ-1 – до 9 м, ЗРЗ-2 – до 12 м, ЗРЗ-3 – до 16 м.

3. Строительство индивидуальных жилых и общественных зданий высотой: в ЗРЗ-1 – до 9 м, ЗРЗ-2 – до 12 м, ЗРЗ-3 – до 16 м до конька скатной крыши.

4. Использование при строительстве, капитальном ремонте, реконструкции зданий и сооружений основных строительных и отделочных материалов (дерево, камень, кирпич, железобетон, штукатурка) и нейтральных цветовых решений.

5. Применение при строительстве и реконструкции жилых и хозяйственных построек двускатной, вальмовой и полувальмовой формы крыш. Для хозяйственных построек допускается односкатная форма.

6. Строительство при индивидуальных жилых домах хозяйственных построек высотой: в ЗРЗ-1 – до 4 м, ЗРЗ-2 – до 5 м, ЗРЗ-3 – до 6 м до конька скатной кровли, разбивка садов и огородов.

7. Устройство сквозных ограждений земельных участков высотой до 2 м.

8. Прокладка подземных инженерных коммуникаций с последующей рекультивацией нарушенных земель.

9. Благоустройство территории, проведение работ по инженерной подготовке и защите территории, формирование общественно-рекреационной зоны.

10. Реконструкция и ремонт дорожной сети, прокладка дорог с твердым покрытием.

11. Проведение работ по инженерной защите территории, мелиоративных работ при наличии инженерно-геологического заключения об отсутствии негативного воздействия на гидрогеологические и экологические условия сохранности объектов культурного наследия.

12. Прокладка подземных инженерных коммуникаций с последующей рекультивацией нарушенных земель.

Запрещается:

1. Изменение линий застройки улиц.

2. Строительство и размещение предприятий, создающих повышенные грузовые потоки, взрывопожароопасных и потенциально оказывающих отрицательное воздействие на объекты культурного наследия.

3. Установка рекламных щитов, растяжек, телевизионных и радиоантенн, базовых станций сотовой связи, препятствующих визуальному восприятию объектов культурного наследия.

4. Прокладка надземных и наземных инженерных коммуникаций.

5. Применение при строительстве и реконструкции жилых и хозяйственных построек иных форм и конструкций крыш, кроме двускатных, вальмовых и полувальмовых, для хозяйственных построек допускается односкатная форма.

6. Применение при строительстве, реконструкции, ремонте жилых и хозяйственных построек в отделке фасадов ярких цветовых решений.