



16.02.2015 № 25

Шупашкар хули

16.02.2015 № 25

г. Чебоксары

УТВЕРЖДЕНЫ  
постановлением Кабинета Министров  
Чувашской Республики  
от 16.02.2015 № 25

(приложение № 1)

Об утверждении границ зон охраны объекта культурного наследия федерального значения «Вознесенская церковь, 1814 г.», особых режимов использования земель и требований к градостроительным регламентам в границах территорий данных зон

В соответствии с Федеральным законом «Об объектах культурного наследия (памятниках истории и культуры) народов Российской Федерации», постановлением Правительства Российской Федерации от 26 апреля 2008 г. № 315 «Об утверждении Положения о зонах охраны объектов культурного наследия (памятников истории и культуры) народов Российской Федерации», Законом Чувашской Республики «Об объектах культурного наследия (памятниках истории и культуры) в Чувашской Республике» Кабинет Министров Чувашской Республики постановляет:

1. Утвердить:

границы зон охраны объекта культурного наследия федерального значения «Вознесенская церковь, 1814 г.», расположенного по адресу: Чувашская Республика, Порецкий район, с. Семеновское, ул. Азина, д. 4 (приложение № 1);

особые режимы использования земель и требования к градостроительным регламентам в границах территорий зон охраны объекта культурного наследия федерального значения «Вознесенская церковь, 1814 г.», расположенного по адресу: Чувашская Республика, Порецкий район, с. Семеновское, ул. Азина, д. 4 (приложение № 2).

2. Настоящее постановление вступает в силу через десять дней после дня его официального опубликования.

Председатель Кабинета Министров  
Чувашской Республики — И. Моторин



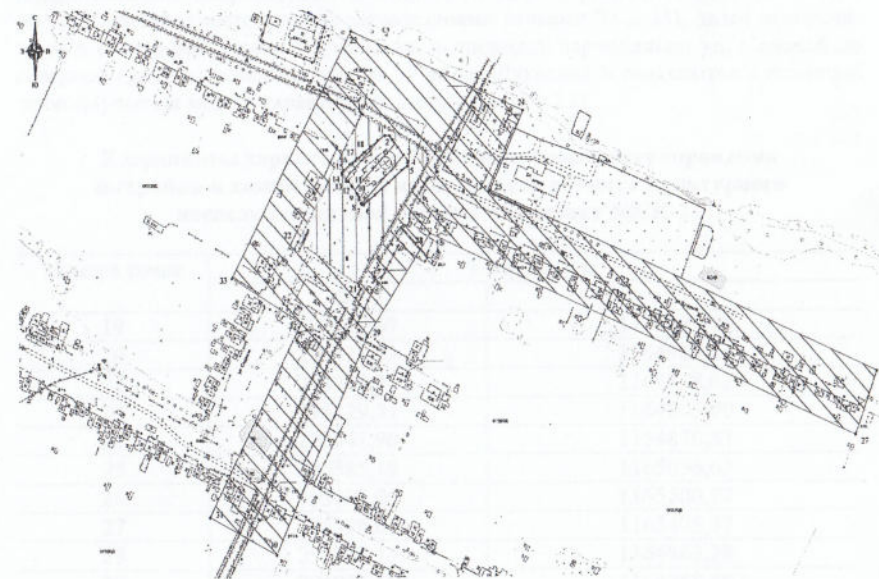
Министерство культуры, по делам  
национальностей и архивного дела  
Чувашской Республики  
(Минкультуры Чувашии)

« 16 » 02 20 15 г.  
Вх. №

## ГРАНИЦЫ

зон охраны объекта культурного наследия федерального значения «Вознесенская церковь, 1814 г.», расположенного по адресу: Чувашская Республика, Порецкий район, с. Семеновское, ул. Азина, д. 4

1. Историко-культурный опорный план и схема расположения проектируемых зон охраны объекта культурного наследия в картографической форме



### Условные обозначения

- Граница зоны регулирования застройки и хозяйственной деятельности объекта культурного наследия федерального значения "Вознесенская церковь, 1814 г."
- Граница охранной зоны объекта культурного наследия федерального значения "Вознесенская церковь, 1814 г."
- Граница территории объекта культурного наследия федерального значения "Вознесенская церковь, 1814 г."
- \* 6 Характерная точка границы территории объекта культурного наследия
- ▨ Зона регулирования застройки и хозяйственной деятельности
- ▨ Охранная зона объекта культурного наследия
- ▨ Граница территории объекта культурного наследия



## 2. Описание границ охранной зоны объекта культурного наследия

Границы охранной зоны объекта культурного наследия проходят по периметру территории объекта культурного наследия (характерные точки 1, 2, 3, 4, 5, 6, 7, 8, 9, 10, 11, 12, 13, 14, 15, 16, 17, 18), далее – от ул. Азина до ул. Садовой (участок между характерными точками 21 и 22), затем поворачивают под прямым углом в северном направлении до ул. Дугаевой (участок между характерными точками 22 и 19), далее идут под прямым углом в юго-восточном направлении по четной стороне ул. Дугаевой до пересечения с ул. Азина (участок между характерными точками 19 и 20), затем поворачивают под прямым углом в юго-западном направлении и, проходя по четной стороне ул. Азина, смыкаются с исходной точкой (участок между характерными точками 20 и 21).

### Координаты характерных точек границ охранной зоны объекта культурного наследия в местной системе координат МСК-21

Номера точек	Координаты	
	X	Y
1	295439,80	1164910,20
2	295440,13	1164915,78
3	295413,68	1164937,66
4	295412,94	1164937,81
5	295408,26	1164936,82
6	295368,18	1164885,38
7	295368,53	1164882,85
8	295373,66	1164879,02
9	295376,41	1164879,66
10	295380,54	1164876,35
11	295388,35	1164870,38
12	295392,69	1164866,99
13	295393,08	1164864,04
14	295399,72	1164859,20
15	295402,33	1164859,32
16	295411,68	1164871,94
17	295414,39	1164875,45
18	295423,24	1164887,20
19	295462,67	1164882,70
20	295421,51	1164969,94
21	295283,91	1164878,62
22	295329,71	1164805,80

## 3. Описание границ зоны регулирования застройки и хозяйственной деятельности объекта культурного наследия

Границы зоны регулирования застройки и хозяйственной деятельности объекта культурного наследия проходят по периметру охранной зоны объекта культурного наследия (характерные точки 19, 20, 21, 22), далее – параллельно ул. Дугаевой до северного угла домовладения № 1 по ул. Дугаевой (участок между характерными точками 23 и 24), затем поворачивают в юго-западном на-

правлении до красной линии нечетной стороны ул. Дугаевой (участок между характерными точками 24 и 25), далее, поворачивая в юго-восточном направлении, идут до конца нечетной стороны ул. Дугаевой (участок между характерными точками 25 и 26), затем поворачивают под прямым углом и, пересекая ул. Дугаевой в юго-западном направлении, доходят до южной границы домовладения № 4 по ул. Дугаевой (участок между характерными точками 26 и 27), далее идут в северо-западном направлении параллельно ул. Дугаевой до южного угла домовладения № 2 по ул. Азина (участок между характерными точками 27 и 28), затем, поворачивая под прямым углом в юго-западном направлении, проходят параллельно по ул. Азина до южного угла с. Семеновское (участок между характерными точками 28, 29 и 30), далее поворачивают под прямым углом и проходят до западной границы домовладения № 47 по ул. Первомайской (участок между характерными точками 30 и 31), затем, поворачивая под прямым углом в северо-западном направлении, проходят параллельно по ул. Азина до проезда перед административным зданием Семеновского сельского поселения (участок между характерными точками 31 и 32), далее поворачивают под прямым углом в северо-западном направлении и доходят до западной границы домовладения № 3 по ул. Садовой (участок между характерными точками 32 и 33), далее поворачивают в северо-восточном направлении и проходят параллельно ул. Садовой до северной границы домовладения № 59 по ул. Дугаевой и смыкаются с исходной точкой (участок между характерными точками 33 и 23).

### Координаты характерных точек границ зоны регулирования застройки и хозяйственной деятельности объекта культурного наследия в местной системе координат МСК-21

Номера точек	Координаты	
	X	Y
19	295462,67	1164882,70
20	295421,51	1164969,94
21	295283,91	1164878,62
22	295329,71	1164805,80
23	295547,90	1164870,57
25	295383,19	1165036,63
26	295193,06	1165500,77
27	295126,61	1165475,37
28	295338,13	1164963,28
29	295231,67	1164888,49
30	295005,55	1164779,25
31	295045,21	1164699,59
32	295245,76	1164809,52
33	295292,40	1164726,25



УТВЕРЖДЕНЫ  
 постановлением Кабинета Министров  
 Чувашской Республики  
 от 16.02.2015 № 25  
 (приложение № 2)

**ОСОБЫЕ РЕЖИМЫ ИСПОЛЬЗОВАНИЯ ЗЕМЕЛЬ  
 И ТРЕБОВАНИЯ К ГРАДОСТРОИТЕЛЬНЫМ РЕГЛАМЕНТАМ  
 в границах территорий зон охраны объекта культурного наследия  
 федерального значения «Вознесенская церковь, 1814 г.», расположенного  
 по адресу: Чувашская Республика, Порецкий район,  
 с. Семеновское, ул. Азина, д. 4**

1. Особый режим использования земель и требования к градостроительному регламенту в границах территории охранной зоны объекта культурного наследия федерального значения «Вознесенская церковь, 1814 г.», расположенного по адресу: Чувашская Республика, Порецкий район, с. Семеновское, ул. Азина, д. 4 (далее – объект культурного наследия), устанавливаются с учетом следующих требований:

1) соблюдение основных положений Градостроительного кодекса Российской Федерации, устанавливающих градостроительные отношения в зонах с особыми условиями использования территорий;

2) запрещение капитального строительства, за исключением мер, направленных на регенерацию территории охранной зоны объекта культурного наследия;

3) комплексное озеленение и благоустройство территории охранной зоны, направленные на сохранение, использование и популяризацию объекта культурного наследия, а также на сохранение и восстановление градостроительных (планировочных, типологических, масштабных) характеристик его историко-градостроительной и природной среды:

озеленение при условии формирования крон деревьев, не препятствующих визуальному восприятию объекта культурного наследия;

запрещение вырубki ценных пород деревьев, за исключением санитарных рубок;

запрещение изменения существующего рельефа;

применение освещения, отвечающего характеристикам элементов исторической среды;

4) запрещение прокладки инженерных коммуникаций (теплотрасс, газопровода, электрокабеля и т.д.) надземным способом.

2. Особый режим использования земель и требования к градостроительному регламенту в границах территории зоны регулирования застройки и хозяйственной деятельности объекта культурного наследия устанавливаются с учетом следующих требований:

1) новое строительство, капитальный ремонт и реконструкция существующих зданий, строений и сооружений и их частей, объектов инженерной и транс-

портной инфраструктуры должны соответствовать требованиям сомасштабности со сложившимся историческим архитектурным окружением, учитывать типологические, плотностные, планировочные, композиционные характеристики исторической застройки и ее высотные параметры. Рекомендуется сохранение исторического модуля лицевых фасадов;

2) ограничение строительства, капитального ремонта и реконструкции объектов капитального строительства и их частей:

максимальные габариты объектов капитального строительства по высоте не должны превышать расстояние от отметки земли до венчающих карнизов объектов культурного наследия, расположенных на соответствующих улицах, более чем на 5 метров;

главные фасады объектов капитального строительства не должны выступать за красную линию застройки улиц;

габариты объектов капитального строительства в плане не регламентируются;

в цветовом решении зданий преимущественно использовать традиционные цвета для окраски фасадов, кровли и переплетов оконных заполнений, сложившиеся в середине XIX – начале XX века. Допустимо нейтральное цветовое решение фасадов и деталей здания по отношению к окружающей историко-градостроительной среде с использованием неярких (пастельных) оттенков;

использование исторических стилистических приемов декорирования фасадов с применением в отделке фасадов высококачественных традиционных строительных материалов или имитирующих традиционные строительные материалы;

сохранение ценных исторических характеристик – использование скатных крыш с углом наклона не более 30 градусов. Запрещение устройства мансард с углом наклона более 30 градусов;

3) проведение работ по благоустройству территории:

допускается использовать для покрытия пешеходных площадок, тротуаров традиционные материалы (камень, гранит и иные материалы, имитирующие натуральные);

допускается применение отдельного уличного освещения;

запрещается изменение существующего рельефа;

4) сохранение гидрогеологических и экологических условий, необходимых для обеспечения сохранности объекта культурного наследия.