



ЧАВАШ РЕСПУБЛИКИН КУЛЬТУРА,  
НАЦИОНАЛЬНОСЕН ЁСЁСЕН  
ТАТА АРХИВ ЁСЁН МИНИСТЕРВИ

МИНИСТЕРСТВО КУЛЬТУРЫ,  
ПО ДЕЛАМ НАЦИОНАЛЬНОСТЕЙ И  
АРХИВНОГО ДЕЛА ЧУВАШСКОЙ РЕСПУБЛИКИ

ПРИКАЗ

14.02.2024 № 01-05/48  
Шупашкар хули

ПРИКАЗ

14.02.2024 № 01-05/48  
г. Чебоксары

Об утверждении предмета охраны объекта культурного наследия (памятника истории и культуры) регионального (республиканского) значения «Здание мастерских древтехникума», 1905 г., расположенного по адресу: Чувашская Республика, Мариинско-Посадский муниципальный округ, г. Мариинский Посад, ул. Николаева, д. 72

В соответствии с Федеральным законом от 25 июня 2002 г. № 73-ФЗ «Об объектах культурного наследия (памятниках истории и культуры) народов Российской Федерации», приказом Министерства культуры Российской Федерации от 13 января 2016 г. № 28 «Об утверждении Порядка определения предмета охраны объекта культурного наследия, включенного в единый государственный реестр объектов культурного наследия (памятников истории и культуры) народов Российской Федерации в соответствии со статьей 64 Федерального закона от 25 июня 2002 г. № 73-ФЗ «Об объектах культурного наследия (памятниках истории и культуры) народов Российской Федерации» (зарегистрирован в Министерстве юстиции Российской Федерации 2 августа 2016 г., регистрационный № 43060), Законом Чувашской Республики от 12 апреля 2005 г. № 10 «Об объектах культурного наследия (памятниках истории и культуры) в Чувашской Республике», постановлением Кабинета Министров Чувашской Республики от 4 июня 2012 г. № 216 «Вопросы Министерства культуры, по делам национальностей и архивного дела Чувашской Республики» п р и к а з ы в а ю:

1. Утвердить прилагаемый предмет охраны объекта культурного наследия (памятника истории и культуры) регионального (республиканского) значения «Здание мастерских древтехникума», 1905 г., расположенного по адресу: Чувашская Республика, Мариинско-Посадский муниципальный округ, г. Мариинский Посад, ул. Николаева, д. 72, принятого на государственную охрану приказом Министерства культуры, по делам национальностей и архивного дела Чувашской Республики от 18 декабря 2023 г. № 01-05/512 «О включении выявленного объекта культурного наследия в единый государственный реестр объектов культурного наследия (памятников истории и культуры) народов Российской Федерации в качестве объекта культурного наследия регионального (республиканского) значения «Здание мастерских древтехникума», 1905 г., расположенного по адресу: Чувашская Республика, Мариинско-Посадский муниципальный округ, г. Мариинский Посад, ул. Николаева, д. 72, и утверждении

границ и режима использования его территории».

2. Контроль за исполнением настоящего приказа возложить на первого заместителя министра культуры, по делам национальностей и архивного дела Чувашской Республики, курирующего соответствующее направление деятельности.

Министр



С.А. Каликова

Утвержден  
приказом Министерства культуры,  
по делам национальностей и архивного дела  
Чувашской Республики  
от 14.02.2024 № 01-05/48

**Предмет охраны**  
**объекта культурного наследия (памятника истории и культуры)**  
**регионального (республиканского) значения «Здание мастерских**  
**древтехникума», 1905 г., расположенного по адресу: Чувашская Республика,**  
**Мариинско-Посадский муниципальный округ, г. Мариинский Посад,**  
**ул. Николаева, д. 72**

№ п/п	Описание предмета охраны	Изображение
<b>1. Градостроительные характеристики</b>		
1.1	Здание расположено в центральной части города Мариинский Посад, ориентировано главным фасадом на улицу Советская	
1.2	Особая градостроительная роль объекта культурного наследия заключается в формировании композиционного силуэта улицы Советская, панорам города, его культурного ландшафта. Визуальные связи памятника с другими строениями	

## 2. Архитектурные и конструктивные характеристики объекта

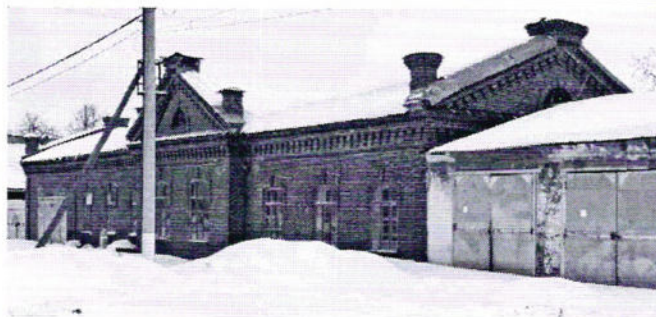
2.1 Объемно-пространственная структура представляет собой Г-образное в плане одноэтажное здание с поздним деревянным пристроем со стороны северного фасада. Также с южной стороны к зданию примыкает гаражный ряд.

Главный (западный) фасад решен в 8 оконных осей и дверным проемом в северной части, в соотношении 1-3-2-3, считая с северной стороны.

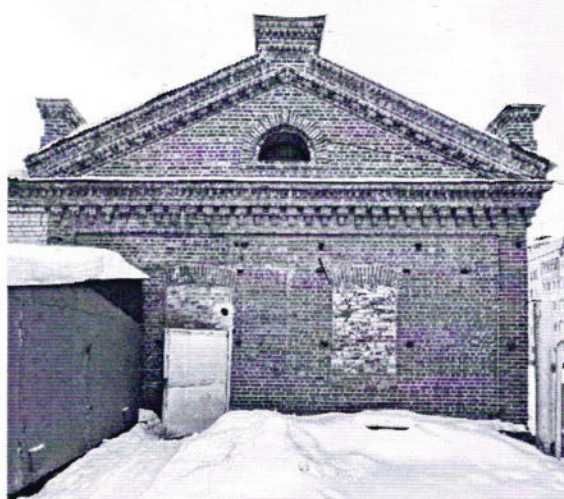
Боковой (северный) фасад решен в 3 оконные оси в соотношении 2-1, считая со стороны главного фасада

Дворовый (восточный) фасад решен в 10 оконных осей в соотношении 2-3-2-3, начиная отсчет со стороны северного фасада, на 5-ой оси располагается главный вход в здание. Южная сторона выступающей части здания с запада на восток решена в 6 оконных осей;

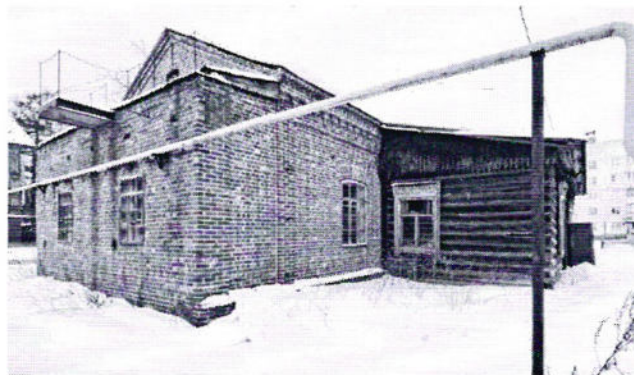
Боковой (южный) фасад симметричный



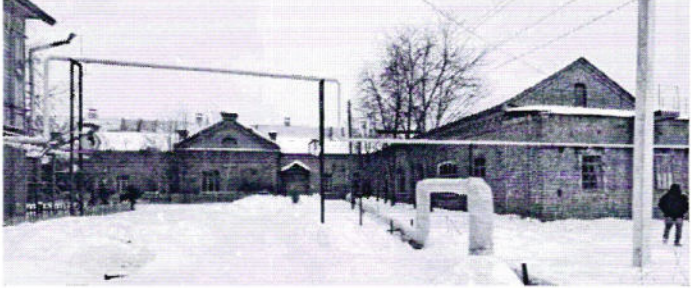
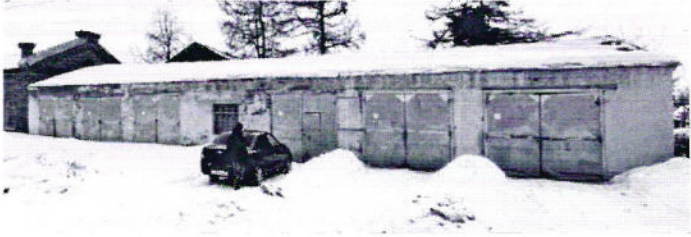
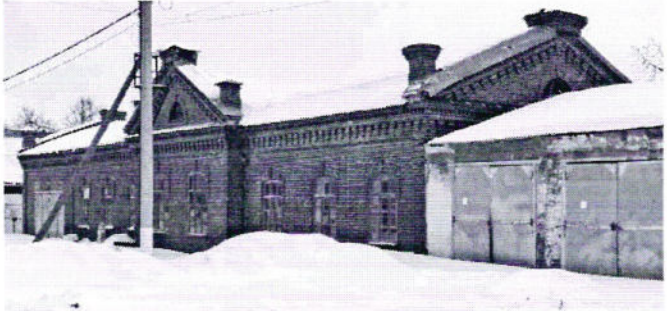
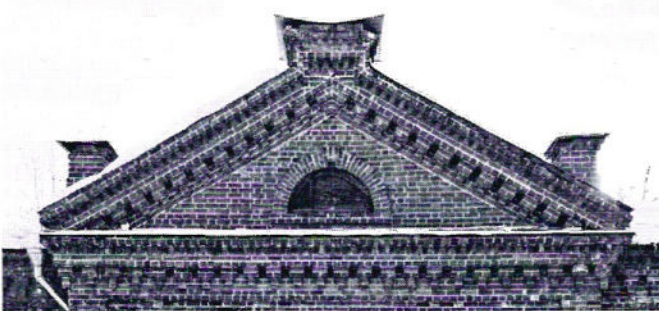
Главный (западный) фасад



Деревянный пристрой (поздний)



Боковой (северный) фасад

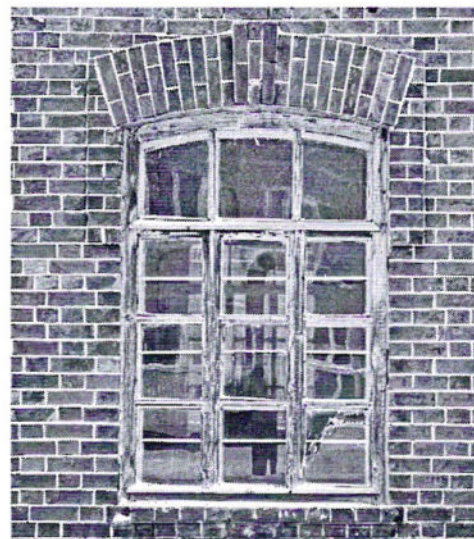
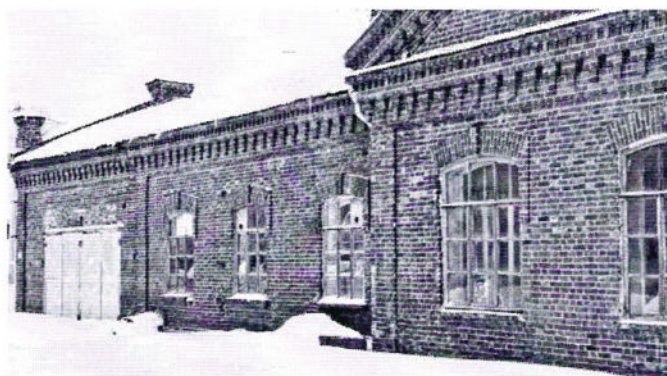
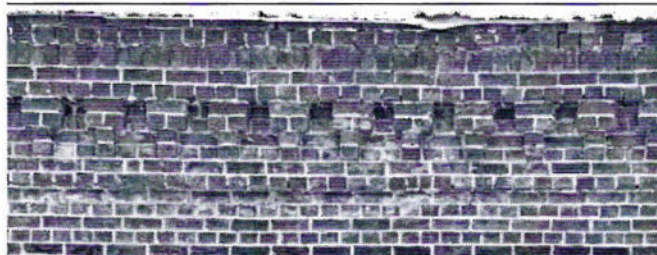
		 <p data-bbox="935 501 1358 539">Дворовый (западный) фасад</p>  <p data-bbox="963 819 1329 857">Боковой (южный) фасад</p>
2.2	<p data-bbox="355 909 775 1182">Крыша: многощипцовая с элементами вальмовой. Кровельный материал – фальцевое железо. Высотные отметки по венчающему карнизу и верхней точке конька</p>	
2.3	<p data-bbox="355 1294 775 2078">Композиционное и архитектурно-художественное оформление фасадов, в том числе: - фронтоны, обрамленные в карниз, состоящий из верхнего простого карниза с рядом зубцов и нижнего городчатого пояса, со слуховым окном арочной формы, декорированным кирпичным наличником и замковым камнем, также фронтоны венчают аттики прямоугольной формы, обрамленные карнизом простого профиля с рядом зубцов, и по флангам фронтона расположены</p>	

тумбы парапета. Аттик и тумбы парапета декорированы карнизом с рядом зубцов. Аналогичный фронтон декорирует остальные фасады;

-венчающий профилированный карниз, состоящий из верхнего простого карниза с рядом зубцов и нижнего городчатого пояса;

-лопатки, объединяющие 2 центральных оси главного фасада: 5-ую и 6-ую, лопатками объединены три оси по флангам здания, а именно: 2, 3, 4-ая, и аналогично: 7, 8, 9-ая. На северном фасаде лопатки объединяют 2 оконных проема под фронтоном. На дворовом фасаде лопатки декорируют углы здания;

- окна главного фасада декорированы кирпичным сандриком лучковой формы с замковым камнем и кирпичным подоконным профилированным карнизом;



Декор окон главного и дворового фасада

- кованный козырек над главным входом в здание - металлической дверью лучковой формы.



2.4

Местоположение, габариты, конфигурация и характер столярных заполнений оконных и дверных проемов здания, в том числе:

- деревянные двустворные окна со сложившимся рисунком переплетов:

На главном фасаде 12-частные окна лучковой формы;

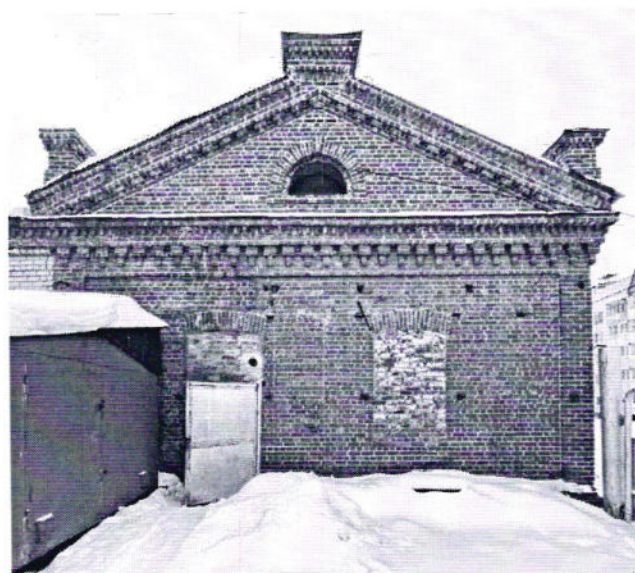
На северном фасаде 12-частные окна лучковой формы (в том числе заложённые).

На дворовом фасаде в основном 12-частные окна лучковой формы. Также имеются 16-частные окна лучковой формы: на северной части дворового фасада ближе к торцу и по другую сторону главного входа в здание от центральной части дворового фасада;

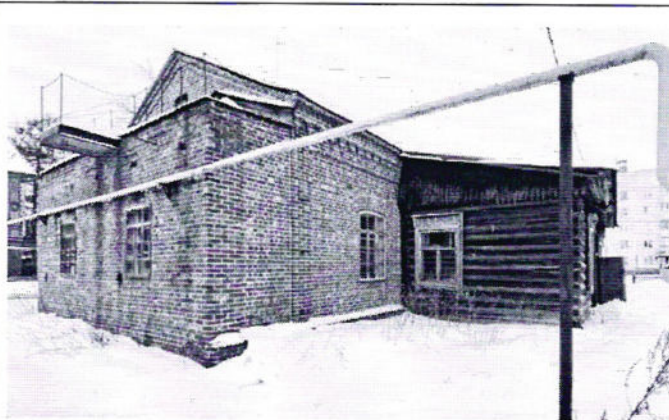
На дворовом фасаде



Главный (западный) фасад



располагается и главный вход в здание, представляющий собой дверной проем лучковой формы с металлической двухстворчатой дверью



Боковой (северный) фасад



Дворовый (восточный) фасад



16-частное окно дворового фасада

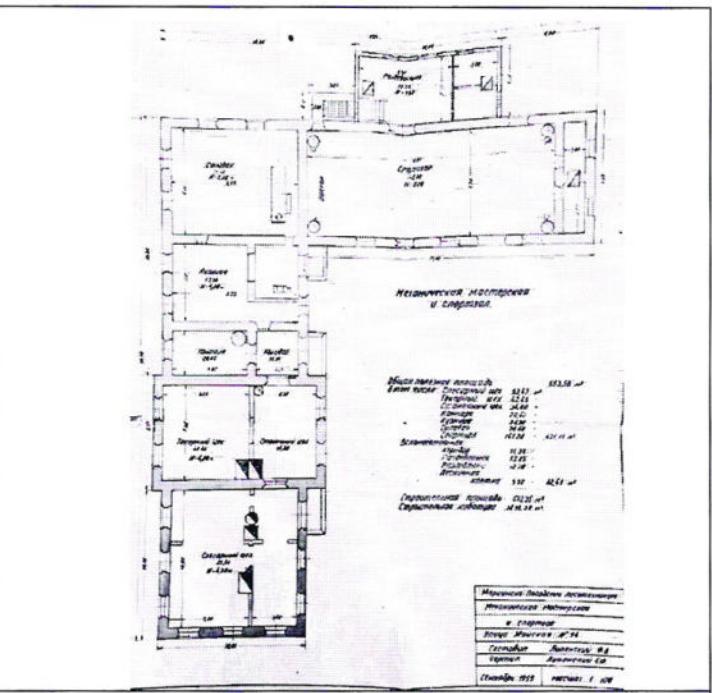
2.5

Материал и характер отделки фасадных поверхностей: здание выполнено из красного полнотелого кирпича





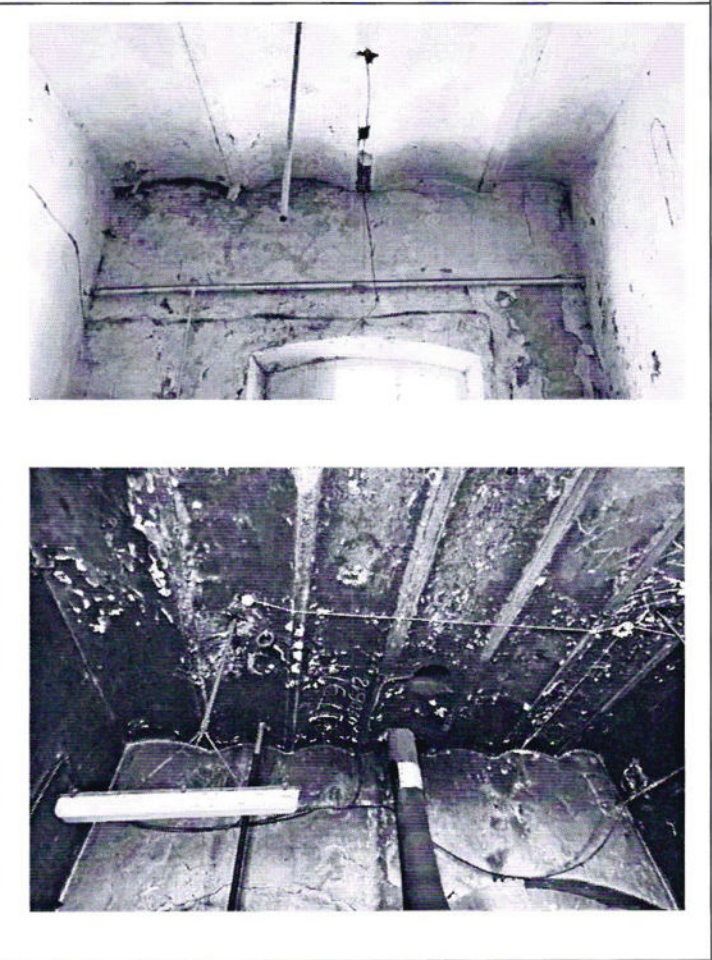
2.6 Сложившаяся пространственно-планировочная структура в пределах капитальных стен, опорных конструкций, перекрытий, в том числе габариты и расположение оконных и дверных проемов



2.7 Конструктивные элементы: конструктивные характеристики объекта уточняются по результатам реставрационных работ



2.8 Архитектурно-художественное оформление интерьеров:  
- своды Монье;



- потолочные и карнизные тяги (профиль рисунка, глубина, материал исполнения);

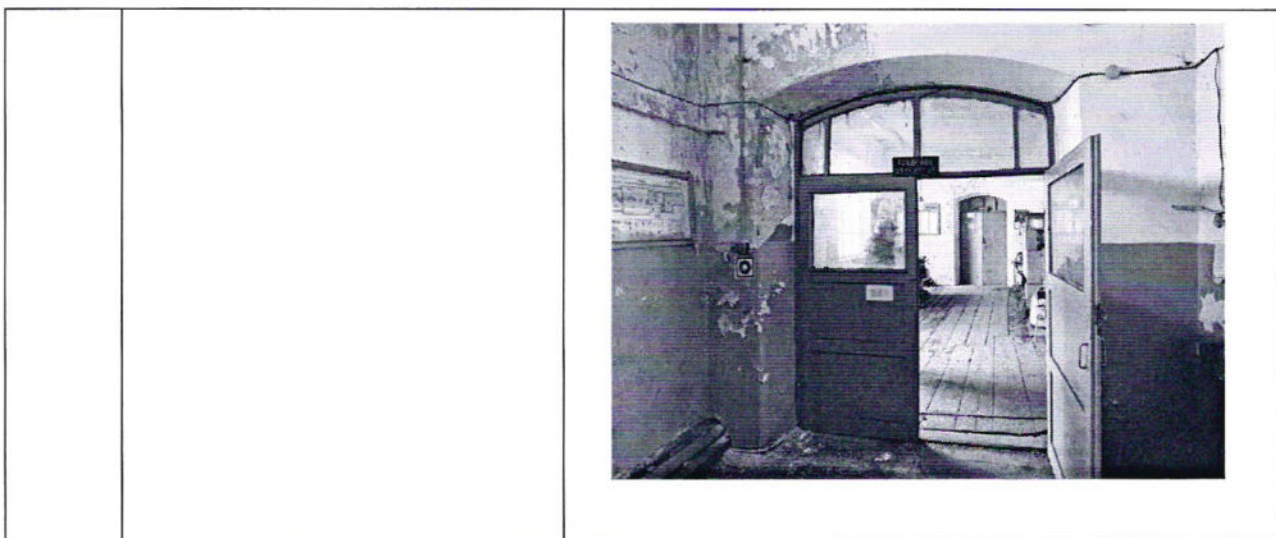


- полуарка;



- дверные проемы лучковой формы





Примечание: Предмет охраны может быть дополнен в порядке, установленном федеральным законодательством.