



ЧАВАШ РЕСПУБЛИКИН КУЛЬТУРА,
НАЦИОНАЛЬНОСЕН ЁСЕСЕН ТАТА
АРХИВ ЁСЕН МИНИСТЕРСТВИ

МИНИСТЕРСТВО КУЛЬТУРЫ,
ПО ДЕЛАМ НАЦИОНАЛЬНОСТЕЙ И
АРХИВНОГО ДЕЛА ЧУВАШСКОЙ РЕСПУБЛИКИ

ПРИКАЗ

23.12.2020 01-07/957 №
Шупашкар хули

ПРИКАЗ

23.12.2020 № 01-07/957
г. Чебоксары

О включении выявленных объектов культурного наследия в единый государственный реестр объектов культурного наследия (памятников истории и культуры) народов Российской Федерации в качестве объектов культурного наследия регионального (республиканского) значения, об утверждении границ и режимов использования их территорий



В соответствии с Федеральным законом от 25 июня 2002 г. № 73-ФЗ «Об объектах культурного наследия (памятниках истории и культуры) народов Российской Федерации», Законом Чувашской Республики от 12 апреля 2005 г. № 10 «Об объектах культурного наследия (памятниках истории и культуры) в Чувашской Республике» п р и к а з ы в а ю:

1. Включить в единый государственный реестр объектов культурного наследия (памятников истории и культуры) народов Российской Федерации в качестве объектов культурного наследия регионального (республиканского) значения выявленные объекты культурного наследия, указанные в приложении № 1 к настоящему приказу.

2. Утвердить:

границы территории объекта культурного наследия регионального (республиканского) значения «Место захоронения жертв политических репрессий 1930-40-х гг. XX в.», расположенного по адресу: Чувашская Республика, Алатырский район, п. Первомайский, согласно приложению № 2 к настоящему приказу;

режим использования территории объекта регионального (республиканского) значения «Место захоронения жертв политических репрессий 1930-40-х гг. XX в.», расположенного по адресу: Чувашская Республика, Алатырский район, п. Первомайский, согласно приложению № 3 к настоящему приказу;

границы территории объекта культурного наследия регионального (республиканского) значения «Первая каменная школа города Чебоксары, 1932 г.», расположенного по адресу: Чувашская Республика, г. Чебоксары, ул. Константина Иванова, д. 30, согласно приложению № 4 к настоящему приказу;

режим использования территории объекта регионального (республиканского) значения «Первая каменная школа города Чебоксары, 1932 г.», расположенного по адресу: Чувашская Республика, г. Чебоксары, ул. Константина Иванова, д. 30, согласно приложению № 5 к настоящему приказу;

границы территории объекта культурного наследия регионального (республиканского) значения «Здание, в котором в 1941 г. размещался 604-й отдельный саперный батальон 324-й стрелковой дивизии», расположенного по адресу: Чувашская Республика, г. Чебоксары, ул. Карла Маркса, д. 54, согласно приложению № 6 к настоящему приказу;

режим использования территории объекта регионального (республиканского) значения «Здание, в котором в 1941 г. размещался 604-й отдельный саперный батальон 324-й стрелковой дивизии», расположенного по адресу: Чувашская Республика, г. Чебоксары, ул. Карла Маркса, д. 54, согласно приложению № 7 к настоящему приказу;

границы территории объекта культурного наследия регионального (республиканского) значения «Жилой дом (первый этаж – каменный, второй – деревянный), 1900 г.», расположенного по адресу: Чувашская Республика, г. Мариинский Посад, ул. Ленинская, д. 41, согласно приложению № 8 к настоящему приказу;

режим использования территории объекта регионального (республиканского) значения «Жилой дом (первый этаж – каменный, второй – деревянный), 1900 г.», расположенного по адресу: Чувашская Республика, г. Мариинский Посад, ул. Ленинская, д. 41, согласно приложению № 9 к настоящему приказу;

границы территории объекта культурного наследия регионального (республиканского) значения «Место совершения религиозных обрядов у озера Аль, XVIII–XIX вв.», расположенного по адресу: Чувашская Республика, Янтиковский район, в 2-х км к северо-западу от с. Алдиарово, согласно приложению № 10 к настоящему приказу;

режим использования территории объекта регионального (республиканского) значения «Место совершения религиозных обрядов у озера Аль, XVIII–XIX вв.», расположенного по адресу: Чувашская Республика, Янтиковский район, в 2-х км к северо-западу от с. Алдиарово, согласно приложению № 11 к настоящему приказу;

границы территории объекта культурного наследия регионального (республиканского) значения «Дом, где в 1958-1961 гг. жил выдающийся офтальмолог Федоров Святослав Николаевич», расположенного по адресу: Чувашская Республика, г. Чебоксары, ул. Сеспеля, д. 27, согласно приложению № 12 к настоящему приказу;

режим использования территории объекта регионального (республиканского) значения «Дом, где в 1958-1961 гг. жил выдающийся офтальмолог Федоров Святослав Николаевич», расположенного по адресу: Чувашская Республика, г. Чебоксары, ул. Сеспеля, д. 27, согласно приложению № 13 к настоящему приказу;

границы территории объекта культурного наследия регионального (республиканского) значения «Каменный дом Лесотехнического завода, конец XIX в.», расположенного по адресу: Чувашская Республика, г. Мариинский Посад, ул. Шолохова, д. 23, корпус 2, согласно приложению № 14 к настоящему приказу;

режим использования территории объекта регионального (республиканского) значения «Каменный дом Лесотехнического завода, конец XIX в.», расположенного по адресу: Чувашская Республика, г. Мариинский Посад, ул. Шолохова, д. 23, корпус 2, согласно приложению № 15 к настоящему приказу.

3. Отделу по охране объектов культурного наследия обеспечить направление настоящего приказа в филиал федерального государственного бюджетного учреждения «Федеральная кадастровая палата Федеральной службы государственной регистрации, кадастра и картографии» по Чувашской Республике – Чувашии для внесения сведений в Единый государственный реестр недвижимости в порядке межведомственного информационного взаимодействия, установленном законодательством Российской Федерации.

4. Контроль за исполнением настоящего приказа возложить на заместителя министра культуры, по делам национальностей и архивного дела Чувашской Республики Т.В. Казакову.

5. Настоящий приказ вступает в силу через десять дней после дня его официального опубликования.

Министр



С.А. Каликова

Утверждены
 приказом Министерства культуры,
 по делам национальностей и архивного дела
 Чувашской Республики
 от 23.12.2020 № 01-071957
 (приложение № 1)

**Выявленные объекты культурного наследия,
 включаемые в единый государственный реестр объектов культурного
 наследия (памятников истории и культуры) народов Российской Федерации в
 качестве объектов культурного наследия регионального
 (республиканского) значения**

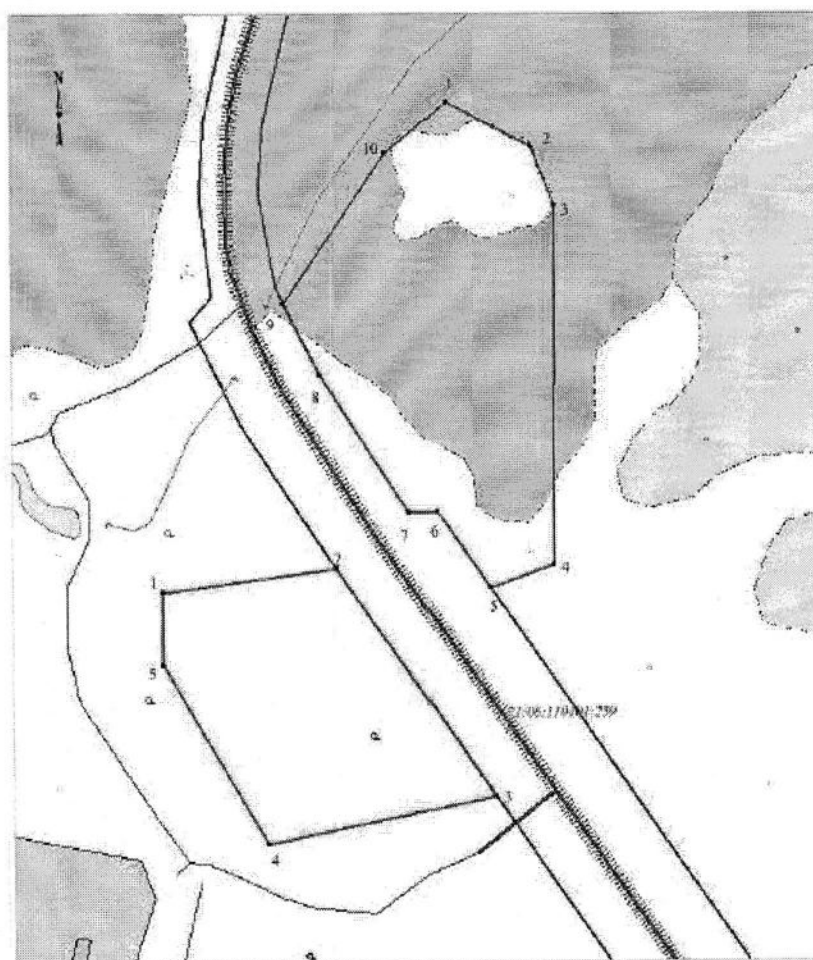
№ п/п	Наименование	Время создания (возникновения)	Местонахождение	Вид объекта
1.	«Место захоронения жертв политических репрессий 1930-40-х гг. XX в.»	1930 – 40-х гг. XX в.	Чувашская Республика, Алатырский район, п. Первомайский	Достопримечательное место
2.	«Первая каменная школа города Чебоксары, 1932 г.»	1932 г.	Чувашская Республика, г. Чебоксары, ул. Константина Иванова, д. 30	Памятник
3.	«Здание, в котором в 1941 г. размещался 604-й отдельный саперный батальон 324-й стрелковой дивизии»	1934 г.	Чувашская Республика, г. Чебоксары, ул. Карла Маркса, д. 54	Памятник
4.	«Жилой дом (первый этаж – каменный, второй – деревянный), 1900 г.»	1900	Чувашская Республика, г. Мариинский Посад, ул. Ленинская, д. 41	Памятник
5.	«Место совершения религиозных обрядов у озера Аль, XVIII–XIX вв.»	XVIII–XIX вв.	Чувашская Республика, Янтиковский район, в 2-х км к северо-западу от с. Алдиарово	Достопримечательное место

6.	«Дом, где в 1958-1961 гг. жил выдающийся офтальмолог Федоров Святослав Николаевич»	1938 г.	Чувашская Республика, г. Чебоксары, ул. Сеспеля, д. 27	Памятник
7.	«Каменный дом Лесотехнического завода, конец XIX в.»	Конец XIX в.	Чувашская Республика, г. Мариинский Посад, ул. Шолохова, д. 23, корпус 2	Памятник

Утверждены
приказом Министерства культуры,
по делам национальностей и архивного дела
Чувашской Республики
от 23.12.2020 № 01-02/952
(приложение № 2)

**Границы территории
объекта культурного наследия регионального (республиканского)
значения «Место захоронения жертв политических репрессий 1930-40-х гг. XX
в.», расположенного по адресу: Чувашская Республика, Алатырский район,
п. Первомайский**

Схема границ территории объекта культурного наследия регионального (республиканского) значения «Место захоронения жертв политических репрессий 1930-40-х гг. XX в.», расположенного по адресу: Чувашская Республика, Алатырский район, п. Первомайский (далее – объект культурного наследия):



Масштаб 1:1500

Система координат: МСК-21

Условные обозначения:

Месторасположение объекта культурного наследия

Границы земельного участка, учтенного в ГРН

Кадастровый номер земельного участка



**Координаты
характерных точек границ территории объекта культурного наследия в
местной системе координат МСК-21**

Номера точек	Координаты, м	
	X	Y
1	2	3
1	273439.14	1213523.20
2	273447.19	1213581.93
3	273369.15	1213634.91
4	273353.19	1213558.61
5	273414.44	1213523.26
1	2	3
1	273606.11	1213619.09
2	273591.14	1213648.02
3	273570.59	1213655.61
4	273448.27	1213654.89
5	273440.38	1213633.71
6	273466.86	1213615.72
7	273466.47	1213606.35
8	273513.04	1213576.79
9	273537.22	1213564.39
10	273588.44	1213599.16

Общая протяженность границ территории объекта культурного наследия – 411,67 м.

Утвержден
приказом Министерства культуры,
по делам национальностей и архивного дела
Чувашской Республики
от 23.12.2020 № 01-07/957
(приложение № 3)

Режим использования

территории объекта культурного наследия регионального (республиканского) значения «Место захоронения жертв политических репрессий 1930-40-х гг. XX в.», расположенного по адресу: Чувашская Республика, Алатырский район, п. Первомайский

Для территории объекта культурного наследия регионального (республиканского) значения «Место захоронения жертв политических репрессий 1930-40-х гг. XX в.», расположенного по адресу: Чувашская Республика, Алатырский район, п. Первомайский (далее – объект культурного наследия), установлен особый правовой режим использования земель историко-культурного назначения.

В границах территории объекта культурного наследия разрешается:

а) проведение работ, направленных на сохранение объекта культурного наследия (ремонт, реставрация, консервация, приспособление памятника для современного использования) без изменения его особенностей, составляющих предмет охраны, на основании проектов, выполненных, согласованных и утвержденных в установленном порядке;

б) осуществление мероприятий, связанных с сохранением и восстановлением исторической планировки территории, зданий, сооружений, формирующих историческую среду и окружение объекта культурного наследия;

в) установка на объекте культурного наследия охранных и мемориальных досок;

г) озеленение и благоустройство территории – устройство пешеходных дорожек, площадок, наружного освещения, установка стендов и витрин, относящихся к объекту культурного наследия;

д) строительные и реконструктивные работы по инженерному оборудованию территории и модернизации инженерных сетей, не наносящие ущерба объекту культурного наследия;

е) реализация мероприятий по обеспечению визуального восприятия объекта культурного наследия в историко-градостроительной и природной среде.

В границах территории объекта культурного наследия запрещается осуществление мероприятий, наносящих ущерб предмету охраны при любых видах деятельности, в том числе:

а) снос объекта культурного наследия;

б) изменение характеристик здания, составляющих предмет охраны, и влекущее за собой причинение вреда в виде реального ущерба, иные изменения, не согласованные с государственным органом охраны объектов культурного наследия;

в) проведение земляных, строительных, мелиоративных и иных работ, не

связанных с сохранением памятника и обеспечением его функционирования в современных условиях, за исключением капитального ремонта существующих объектов инженерной инфраструктуры;

г) установка временных объектов обслуживания: павильонов, малых архитектурных форм, наружной рекламы, нарушающих историческую среду объекта культурного наследия.