



ЧУВАШ РЕСПУБЛИКИНИ КУЛЬТУРА,
НАЦИОНАЛЬНОСЕН ЁСЁСЕН
ТАТА АРХИВ ЁСЁН МИНИСТЕРСТВИ

МИНИСТЕРСТВО КУЛЬТУРЫ,
ПО ДЕЛАМ НАЦИОНАЛЬНОСТЕЙ И
АРХИВНОГО ДЕЛА ЧУВАШСКОЙ РЕСПУБЛИКИ

ПРИКАЗ

01.06.2020 № 01-04/302
Шупашкар хули

ПРИКАЗ

01.06.2020 № 01-04/302
г. Чебоксары

Об утверждении предмета охраны объекта культурного наследия (памятника истории и культуры) федерального значения «Дом на подклете (здание Соляной конторы), 1746 г.», расположенного по адресу: Чувашская Республика, г. Чебоксары, ул. Михаила Сеспеля, д. 13

В соответствии с Федеральным законом от 25 июня 2002 г. № 73-ФЗ «Об объектах культурного наследия (памятниках истории и культуры) народов Российской Федерации», приказом Министерства культуры Российской Федерации от 13 января 2016 г. № 28 «Об утверждении Порядка определения предмета охраны объекта культурного наследия, включенного в единый государственный реестр объектов культурного наследия (памятников истории и культуры) народов Российской Федерации в соответствии со статьей 64 Федерального закона от 25 июня 2002 г. № 73-ФЗ «Об объектах культурного наследия (памятниках истории и культуры) народов Российской Федерации» (зарегистрирован в Министерстве юстиции Российской Федерации 2 августа 2016 г., регистрационный № 43060), Законом Чувашской Республики от 12 апреля 2005 г. № 10 «Об объектах культурного наследия (памятниках истории и культуры) в Чувашской Республике», постановлением Кабинета Министров Чувашской Республики от 4 июня 2012 г. № 216 «Вопросы Министерства культуры, по делам национальностей и архивного дела Чувашской Республики» п р и к а з ы в а ю:

1. Утвердить прилагаемый предмет охраны объекта культурного наследия (памятника истории и культуры) федерального значения «Дом на подклете (здание Соляной конторы), 1746 г.», расположенного по адресу: Чувашская Республика, г. Чебоксары, ул. Михаила Сеспеля, д. 13, принятого на государственную охрану постановлением Совета Министров РСФСР от 4 декабря 1974 г. № 624 «О дополнении и частичном изменении постановления Совета Министров РСФСР от 30 августа 1960 г. № 1327 «О дальнейшем улучшении дела охраны памятников культуры в РСФСР».


2. Контроль за исполнением настоящего приказа возложить на заместителя министра Т.В. Казакову.

Министр

Р.М. Лизакова

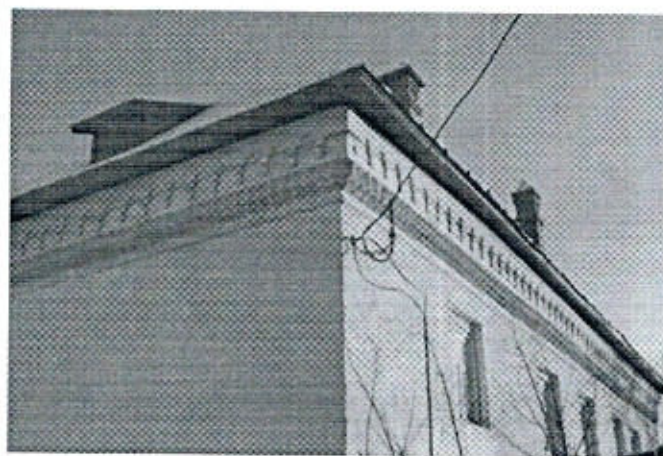
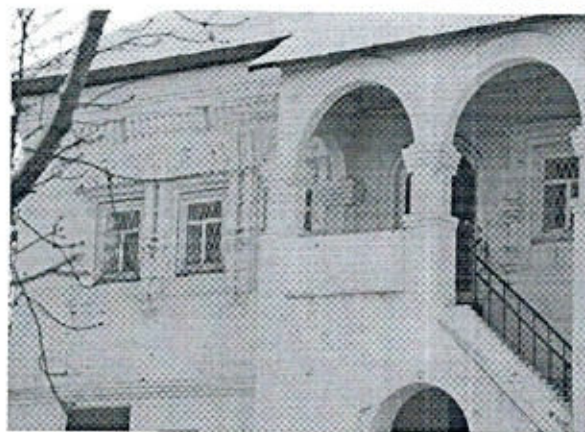
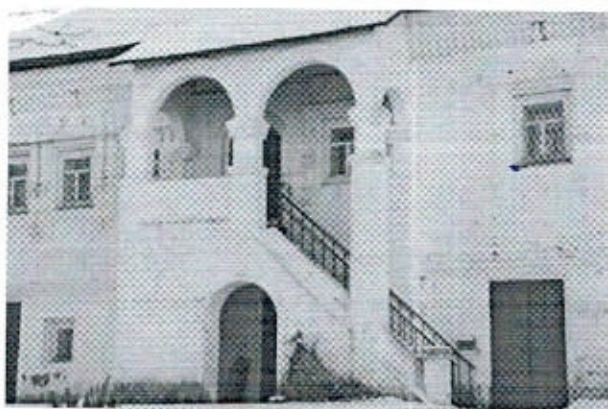
Утвержден
 приказом Министерства культуры, по
 делам национальностей и архивного дела
 Чувашской Республики
 от 01.06.2020 № 01-04/302





Предмет охраны объекта культурного наследия (памятника истории и культуры)
 федерального значения «Дом на подклете (здание Соляной конторы), 1746 г.»,
 расположенного по адресу: Чувашская Республика, г. Чебоксары, ул. Михаила
 Сеспеля, д. 13

№ п/п	Описание предмета охраны	Изображение
1. Градостроительные характеристики		
1.1	Здание, расположенное в исторической части города Чебоксары на территории Западного косогора, на улице Михаила Сеспеля, вблизи от ряда объектов культурного наследия (памятников истории и культуры) федерального и регионального значения	
1.2	Особая градостроительная роль объекта культурного наследия, являющегося важной составной частью комплекса строений исторической части города, активно участвующего в формировании исторической среды территории и панорамы участка улицы Михаила Сеспеля	
2. Архитектурные и конструктивные характеристики объекта		
2.1	Объемно-пространственная композиция здания, представляющая собой двухэтажный (первый этаж – подклеть, второй – жилой) объем, ориентированный северным фасадом на ул. Михаила Сеспеля, с примыкающим с восточной стороны крыльцом главного входа	

2.2 Композиционное и архитектурно-художественное оформление фасадов, в том числе:

- выполненные из тесаного кирпича фигурные наличники с гребешковым завершением, с расположением верхнего элемента сандрика в венчающем карнизе;
- венчающий карниз, состоящий из трех рядов поребриков и одного – кронштейнов (городков);
- ступенчатый междуэтажный карниз



2.3	<p>Конструкция и форма крыши - стропильная конструкция вальмовой крыши с двумя слуховыми окнами, устроенными в торцовых сторонах (скатах), включая металлическое покрытие зеленого цвета и высотные отметки</p>	
2.4	<p>Местоположение, габариты, конфигурация и характер стоярных заполнений оконных и дверных проемов здания с рисунками оконных переплетов</p>	
2.5	<p>Материал и характер отделки фасадных поверхностей – окраска по кирпичной кладке (обмазка)</p>	
2.6	<p>Сложившееся колористическое решение фасадов – обмазка поверхностей наружных стен и элементов архитектурного декора белого цвета</p>	

2.7

Сложившаяся пространственно-планировочная структура в пределах капитальных стен, опорных конструкций, перекрытий

