



ЧĂВАШ РЕСПУБЛИКИН КУЛЬТУРА,  
НАЦИОНАЛЬНОСЕН ЁСĔСЕН  
ТАТА АРХИВ ЁСĔН МИНИСТЕРВИ

МИНИСТЕРСТВО КУЛЬТУРЫ,  
ПО ДЕЛАМ НАЦИОНАЛЬНОСТЕЙ И  
АРХИВНОГО ДЕЛА ЧУВАШСКОЙ РЕСПУБЛИКИ

ПРИКАЗ

10.06.2022 01-05/313 №  
Шупашкар хули

ПРИКАЗ

10.06.2022 01-05/313 №  
г. Чебоксары

Об утверждении предмета охраны  
объекта культурного наследия  
(памятника истории и культуры)  
регионального (республиканского)  
значения «Здание женской  
прогимназии, конец XIX в.»,  
расположенного по адресу:  
Чувашская Республика, г. Ядрин,  
ул. Первомайская, д. 12

В соответствии с Федеральным законом от 25 июня 2002 г. № 73-ФЗ «Об объектах культурного наследия (памятниках истории и культуры) народов Российской Федерации», Законом Чувашской Республики от 12 апреля 2005 г. № 10 «Об объектах культурного наследия (памятниках истории и культуры) в Чувашской Республике», постановлением Кабинета Министров Чувашской Республики от 4 июня 2012 г. № 216 «Вопросы Министерства культуры, по делам национальностей и архивного дела Чувашской Республики» п р и к а з ы в а ю:

1. Утвердить прилагаемый предмет охраны объекта культурного наследия (памятника истории и культуры) регионального (республиканского) значения «Здание женской прогимназии, конец XIX в.», расположенного по адресу: Чувашская Республика, г. Ядрин, ул. Первомайская, д. 12, принятого на государственную охрану постановлением Кабинета Министров Чувашской Республики от 10 апреля 1997 г. № 77 «О дополнении списка памятников истории и культуры местного (Чувашской Республики) значения, подлежащих государственной охране».

2. Контроль за исполнением настоящего приказа возложить на заместителя министра культуры, по делам национальностей и архивного дела Чувашской Республики, курирующего соответствующее направление деятельности.

Министр

С.А. Каликова

Утвержден  
приказом Министерства культуры,  
по делам национальностей и архивного дела  
Чувашской Республики  
от 10.06.2022 № 01-05/313

**Предмет охраны**  
**объекта культурного наследия (памятника истории и культуры)**  
**регионального (республиканского) значения «Здание женской прогимназии,**  
**конец XIX в.», расположенного по адресу: Чувашская Республика, г. Ядрин,**  
**ул. Первомайская, д. 12**

№ п/п	Описание предмета охраны	Изображение
1. Градостроительные характеристики		
1.1	Местоположение объекта культурного наследия в историческом центре города Ядрин, на улице Первомайской, вблизи от ряда объектов культурного наследия (памятников истории и культуры) федерального и регионального значения, габариты, конфигурация и силуэт здания	
1.2	Особая градостроительная роль объекта культурного наследия, являющегося важной составной частью исторического центра города Ядрин, активно участвующего в формировании исторической панорамы и силуэта города, его природного и культурного ландшафта, визуальные связи памятника с другими объектами застройки	






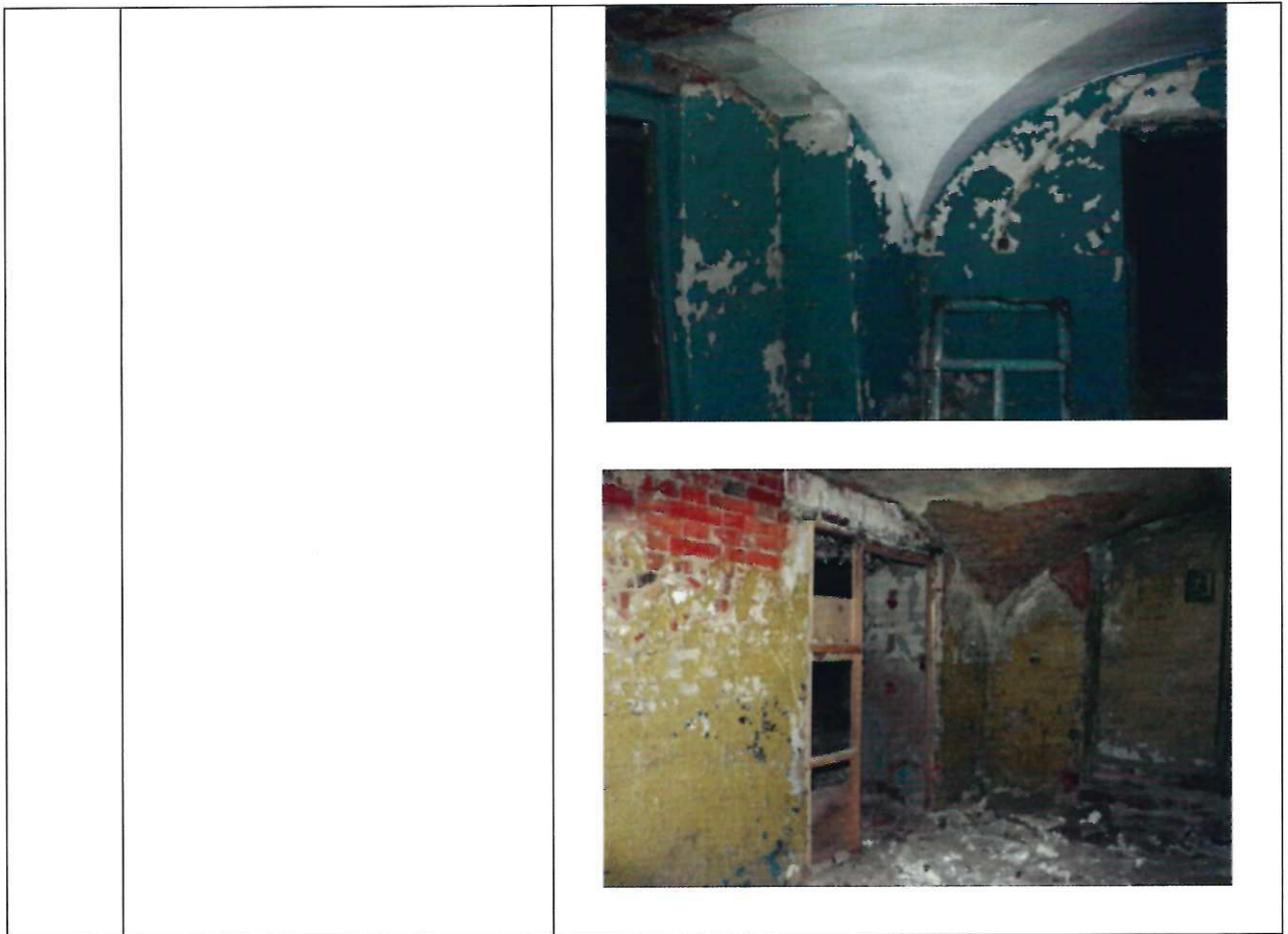
## 2. Архитектурные и конструктивные характеристики объекта

2.1	Объемно-пространственная композиция памятника, состоящая из двухэтажного прямоугольного в плане объема	
2.2	Крыша: чердачная, четырехскатная вальмовая, со слуховым окном. Тип покрытия: металлическая (фальцевая) кровля. Высотные отметки по карнизам и конькам	
2.3	Композиционное и архитектурно-художественное оформление фасадов, в том числе: <ul style="list-style-type: none"> <li>- прямоугольные и арочные окна, завершенные ступенчато-щипцовыми сандриками;</li> <li>- наличники, украшенные накладным растительным орнаментом;</li> <li>- междуэтажный карниз, отделяющий каменную часть здания от деревянной;</li> <li>- венчающий карниз,</li> </ul>	

	<p>обогащенный резными подзорами;</p> <ul style="list-style-type: none"> <li>- филенчатые лопатки полуподвального каменного этажа с декоративным элементом в виде ромба;</li> <li>- деревянные лопатки на углах фасадов, закрывающие торцы венцов;</li> <li>- замковые камни над окнами полуподвального этажа</li> </ul>	 
2.4	<p>Материал и характер отделки фасадных поверхностей: рубленые из бревен стены первого и второго этажей обшиты тесом, кирпичный полуподвал оштукатурен и окрашен</p>	
2.5	<p>Колористическое решение: обшитые тесом бревенчатые стены не окрашены, кирпичный полуподвал окрашен светлой краской</p>	
2.6	<p>Местоположение, габариты, конфигурация и характер столярных заполнений оконных и дверных проемов здания на момент постройки с рисунками оконных переплетов, включая три центральных окна второго этажа на главном фасаде арочной формы</p>	



2.7	<p>Сложившаяся пространственно-планировочная структура интерьеров в пределах капитальных стен, опорных конструкций, перекрытий</p>	
2.8	<p>Конструктивные элементы: кирпичные ленточные фундаменты; наружные стены полуподвального этажа из керамического полнотелого кирпича на известково-песчаном растворе, стены первого и второго этажей рубленые из бревен и обшитые тесом</p>	
2.9	<p>Архитектурно-художественное оформление интерьеров:</p> <ul style="list-style-type: none"> <li>- междуэтажные перекрытия из кирпичных и бетонных сводиков по металлическим балкам;</li> <li>- сомкнутые своды полуподвального этажа</li> </ul>	



Примечание: предмет охраны может быть уточнен по результатам дополнительных натуральных и архивных исследований.