



ЧАВАШ РЕСПУБЛИКИН КУЛЬТУРА,
НАЦИОНАЛЬНОСЕН ЁСЁСЕН
ТАТА АРХИВ ЁСЕН МИНИСТЕРВИ

МИНИСТЕРСТВО КУЛЬТУРЫ,
ПО ДЕЛАМ НАЦИОНАЛЬНОСТЕЙ И
АРХИВНОГО ДЕЛА ЧУВАШСКОЙ РЕСПУБЛИКИ

ПРИКАЗ
22.10.2024 01-05/550 №
Шупашкар хули

ПРИКАЗ
22.10.2024 № 01-05/550
г. Чебоксары

Об утверждении предмета охраны
объекта культурного наследия
(памятника истории и культуры)
регионального (республиканского)
значения «Никольская церковь
(каменная)», начало XX в.,
расположенного по адресу:
Чувашская Республика, Ядринский
муниципальный округ,
с. Никольское, ул. Солнечная, д. 22

В соответствии с Федеральным законом от 25 июня 2002 г. № 73-ФЗ «Об объектах культурного наследия (памятниках истории и культуры) народов Российской Федерации», приказом Министерства культуры Российской Федерации от 13 января 2016 г. № 28 «Об утверждении Порядка определения предмета охраны объекта культурного наследия, включенного в единый государственный реестр объектов культурного наследия (памятников истории и культуры) народов Российской Федерации в соответствии со статьей 64 Федерального закона от 25 июня 2002 г. № 73-ФЗ «Об объектах культурного наследия (памятниках истории и культуры) народов Российской Федерации» (зарегистрирован в Министерстве юстиции Российской Федерации 2 августа 2016 г., регистрационный № 43060), Законом Чувашской Республики от 12 апреля 2005 г. № 10 «Об объектах культурного наследия (памятниках истории и культуры) в Чувашской Республике», постановлением Кабинета Министров Чувашской Республики от 4 июня 2012 г. № 216 «Вопросы Министерства культуры, по делам национальностей и архивного дела Чувашской Республики» п р и к а з ы в а ю:

1. Утвердить прилагаемый предмет охраны объекта культурного наследия (памятника истории и культуры) регионального (республиканского) значения «Никольская церковь (каменная)», начало XX в., расположенного по адресу: Чувашская Республика, Ядринский муниципальный округ, с. Никольское, ул. Солнечная, д. 22, принятого на государственную охрану постановлением Совета Министров Чувашской АССР от 23 октября 1990 г. № 299 «О дополнении списка памятников истории и культуры местного (АССР) значения, подлежащих государственной охране».

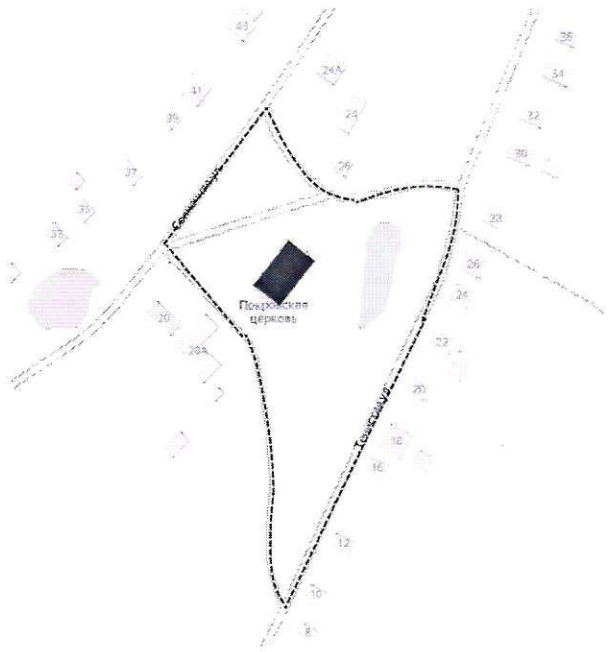
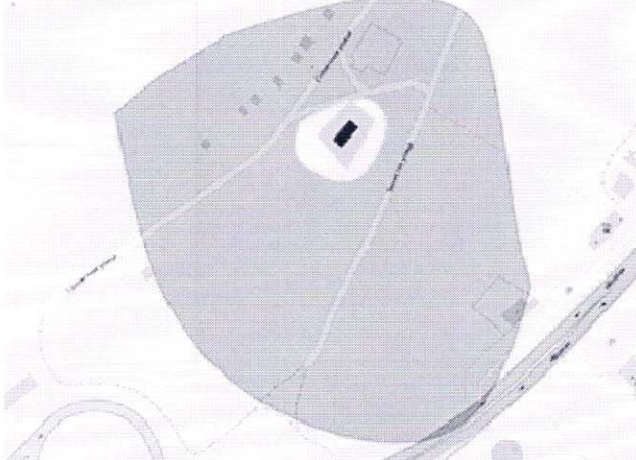
2. Контроль за исполнением настоящего приказа возложить на первого заместителя министра культуры, по делам национальностей и архивного дела Чувашской Республики, курирующего соответствующее направление деятельности.

Министр

С.А. Каликова

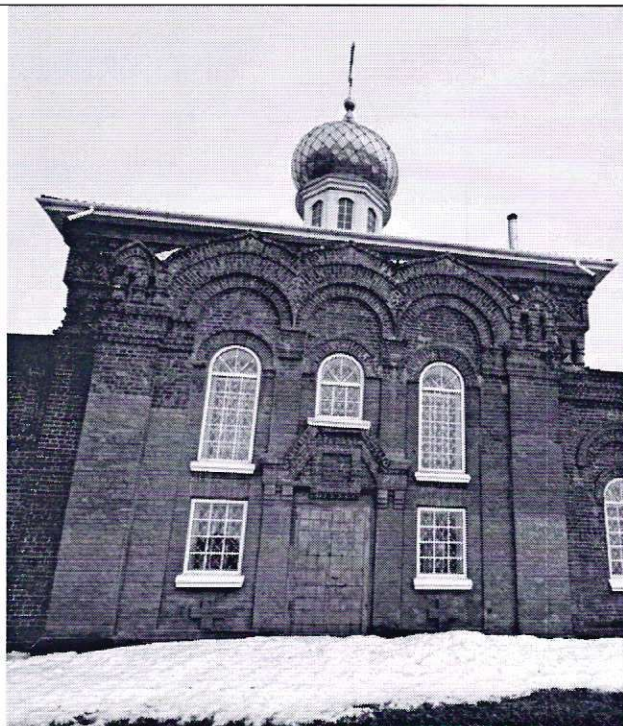
Утвержден
 приказом Министерства культуры,
 по делам национальностей и архивного дела
 Чувашской Республики
 от 22.10.2024 № 08-05/550

Предмет охраны
объекта культурного наследия (памятника истории и культуры)
регионального (республиканского) значения «Никольская церковь
(каменная)», начало XX в., расположенного по адресу: Чувашская
Республика, Ядринский муниципальный округ, с. Никольское, ул. Солнечная,
д. 22

№ п/п	Описание предмета охраны	Изображение
1. Градостроительные характеристики		
1.1	<p>Местоположение памятника</p> <p>Объект расположен в южной части населенного пункта, построен между ул. Солнечная и ул. Тенистая, окружен пешеходными тропами в обход. Композиционная значимость объекта: высотная доминанта. Градостроительная значимость: формирование исторического центра села. Здание определяет силуэт села в основных панорамных раскрытиях, сохраняет визуальные, пространственно-планировочные связи градостроительной структуры с. Никольское</p>	
1.2	<p>Видовые раскрытия памятника: коридоры видовых раскрытий здания расположены вдоль ул. Тенистая и Солнечная</p>	

<p>1.3</p>	<p>Габариты и силуэт: габариты здания 30x13 м. размеры четверика 9,44x12,0 м. размеры трапезной 10,97x9,40 м.</p> <p>Силуэт памятника составляет: при виде сбоку удлиненные объемы апсиды, трапезной и нижние ярусы храма и колокольни. Вертикальные акценты формируются вторым светом четверика храма со световым барабаном с луковичной главкой.</p> <p>При виде спереди: высокий объем второго света храма с выдающимся световым барабаном с луковичной главкой, а также объемы трапезной, храма и колокольни, создающие силуэт в нижнем свете</p>	 <p>Вид спереди</p> <p>Вид сбоку</p>
<p>2. Архитектурные и конструктивные характеристики</p>		
<p>2.1</p>	<p>Объемно–пространственная композиция – бесстолпный однопрестольный храм, построенный по корабельной схеме (в плане по форме корабля), состоящей из частей церкви, расположенных в одну линию с востока на запад: апсида, храм, трапезная, притвор с колокольной.</p> <p>Продольно-осевая композиция разновысоких объемов церкви: объем храма перекрыт сомкнутым коробовым на парусах сводом, завершенный световым барабаном с главкой; апсида представлена пониженным объемом, перекрытым конхой, трапезная перекрыта цилиндрическим сводом с распалубками.</p>	
<p>2.2</p>	<p>Объемно–пространственные габариты строения:</p> <ul style="list-style-type: none"> – габариты исторического строения начала XX века; – сложная форма здания в плане; – подлинные наружные и внутренние несущие стены; <p>фундамент – кирпичный ленточный;</p> <ul style="list-style-type: none"> – материал стен, перегородок – керамический полнотелый кирпич; – местоположение оконных и дверных проемов в наружных стенах. <p>Характер покрытия, геометрия крыши – скатная, шатровая,</p>	 <p>План этажа</p>

	<p>черная кровельная сталь, тип соединения фальцевая.</p> <p>Деревянная стропильная система.</p> <p>Перекрытия: чердачные – кирпичные своды.</p> <p>Арочные и прямоугольные оконные проемы.</p> <p>Прямоугольные дверные проемы.</p> <p>Высотные отметки по венчающему карнизу трапезной, апсиды, притвор – 4,6 м., храма 6,0 м.; светового барабана 9,0 м.; по коньку трапезной 5,7 м.</p>	
2.3	<p>Композиционное и архитектурно–художественное оформление фасадов выполнено в псевдорусском стиле с приемами позднего классицизма.</p> <p>Храм. Объем храма – двухсветный четверик с центральным световым барабаном под луковичной главкой.</p> <p>Храм выдается ризалитами по отношению к остальным объемам здания. Углы объема отмечены плоскими пилястрами, верхнюю часть которых венчают квадратные в плане тумбы, декорированные полукруглыми короткими колоннами с кубоватыми капителями, объединенные со всех сторон закомарами.</p> <p>Лицевые фасадные плоскости храма разбиты на три прясла кирпичной аркадой многослойных закомар объединяющих сразу оба света. В первом свете центральные проемы – прямоугольные дверные, остальные – оконные; во втором свете все проемы арочные оконные.</p> <p>Особые акценты объема составляют не только оформление прясел, но также оформление входных групп и антаблемента объема.</p> <p>Массивные аттики, над северным и южным входом, выполнены кирпичным трапециевидным напуском с профилированным краем, чьи плечики оканчиваются зубчатыми свесами, а лицевая плоскость содержит прямоугольную вертикальную нишу для церковного образа.</p> <p>Сложный антаблемент храма включающий: плоский карниз, два орнаментального пояса на фризе – дентикула под карнизом и широкий зигзагообразный пояс; короткие полуколонны с кубоватыми капителями в архитраве.</p>	



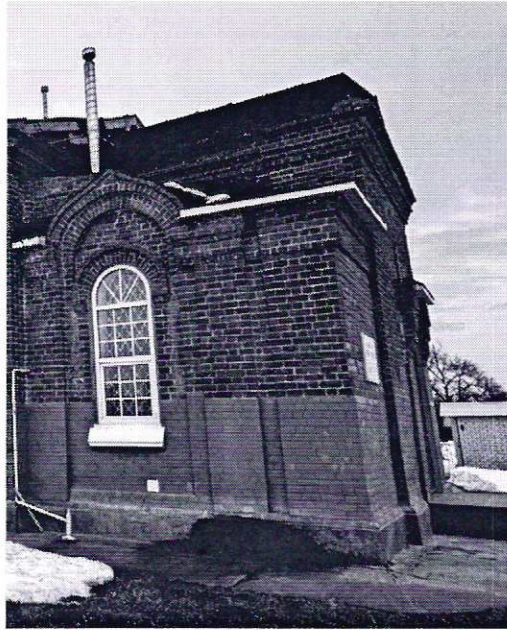
Трапезная. Прямоугольный в плане объем трапезной во внешнем оформлении идентичен с объемом апсиды и в совокупности с первым ярусом колокольни равен апсиде по высоте. Трапезная сокрыта под двускатной крышей.



Притвор с колокольней. Притвор – прямоугольный в плане объем, удлинённый со стороны главного входа в храм небольшим ризалитом. С южной и северной сторон ярус дополнен пониженными объемами ризниц, практически полностью перекрывающими фасадные плоскости колокольни. Крылья притвора содержат по одному арочному оконному проему с ленточным сандриком. Проемы вписаны в декоративную арку, оформленную как закомару, чьи пяты опираются на раскрепованные венчающим карнизом ризниц плоские лопатки.

Главный вход в здание, фланкирован плоскими лопатками.

Притвор завершен профилированным карнизом малого выноса.

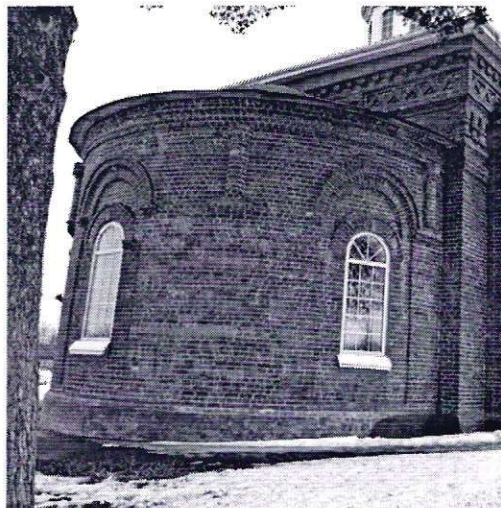





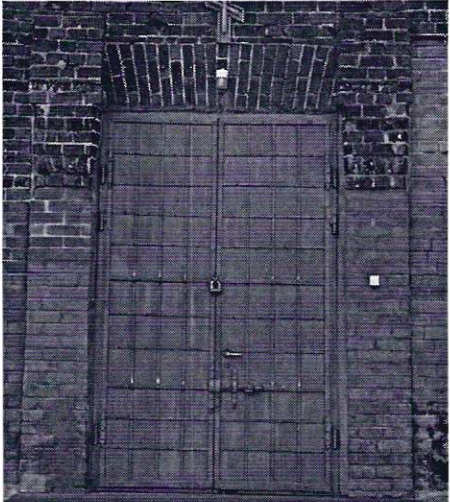
Апсида. Полукруглый объем апсиды понижен относительно объема храма, перекрыт конхой.

Объем вмещает три оконных проема, чье оформление совпадает с проемами трапезной и второго света храма – арочные объемы с ленточным сандриком расположены в проемах кирпичной аркады с двойными арками, опирающейся на плоские пилястры.

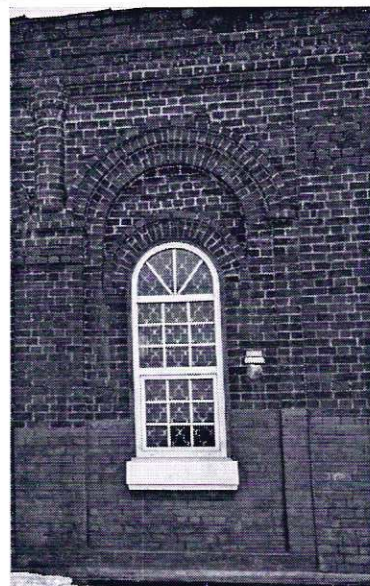
Высота пилястры $\frac{3}{4}$ от высоты всего объема рассматриваемой части здания. Между пятами арок помещена полукруглая колонна, соединяющая капитель пилястр с венчающим карнизом.

Венчающий карниз объема апсиды, трапезной и первого яруса колокольни профилированный малым выносом.

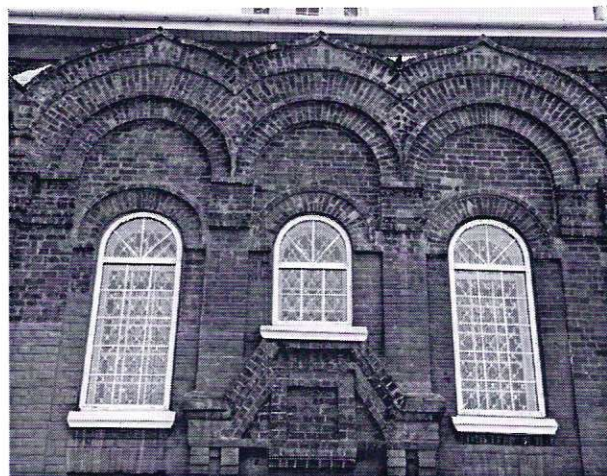


2.4	<p>Архитектурно–художественное оформление фасадов:</p> <p>– материал архитектурно–художественного оформления – керамический полнотелый кирпич</p>	
	<p>– пониженные объемы крыльев притвора к первому ярусу колокольни</p>	
	<p>– плоские лопатки с раскреповкой объемов крыльев притвора</p>	
	<p>– плоские лопатки фланкирующие главный вход в здание</p>	

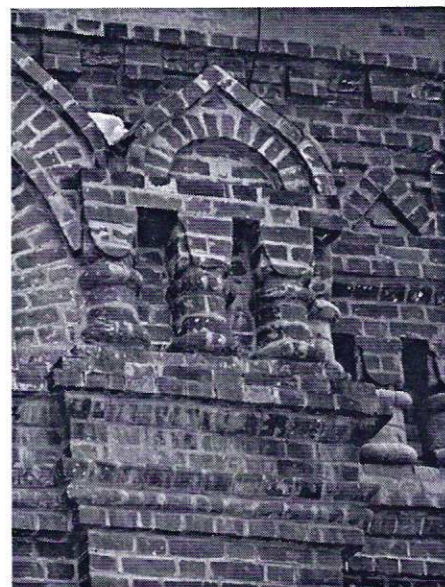
– аркада на плоских пилястрах высотой $\frac{3}{4}$ объема трапезной и апсиды, где пяты арок разделены круглой полуколонной, возносящейся к венчающему карнизу объема



– вертикальное членение ризалита на три прясла многослойной аркадой на плоских пилястрах, где верхняя арка каждого прясла оформлена как закомара



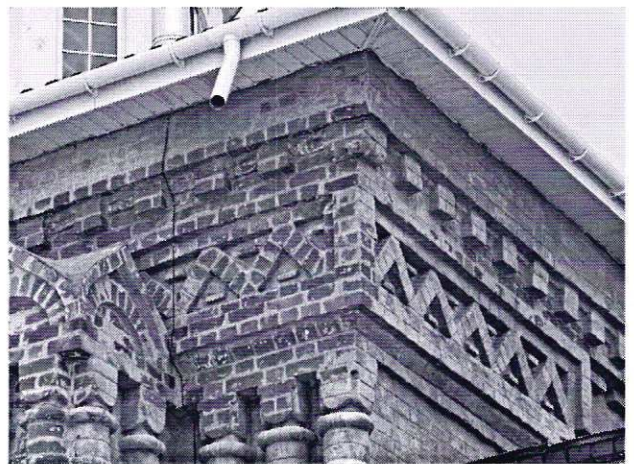
– три короткие полуколонны с кубоватыми капителями, на которые опирается архитрав с кирпичным килевидным кокошником



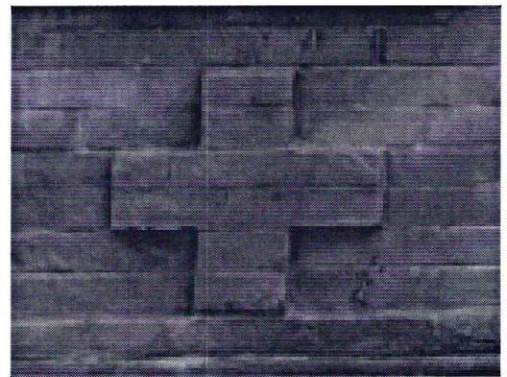
– профилированный венчающий карниз малого выноса объемов трапезной и притвора, светового барабана храма, апсиды

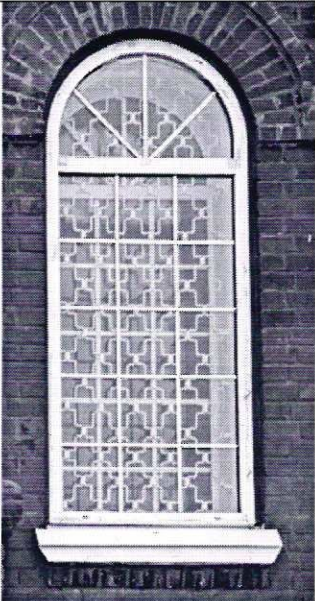

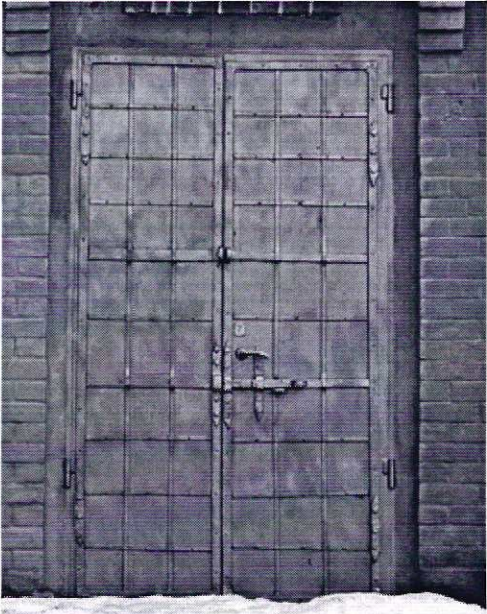


– простой карниз малого выноса с широким фризом с рядом сухариков, на углах фриз усложнен ступенчатыми прямоугольными нишами, в поле которых располагается «бегунец»

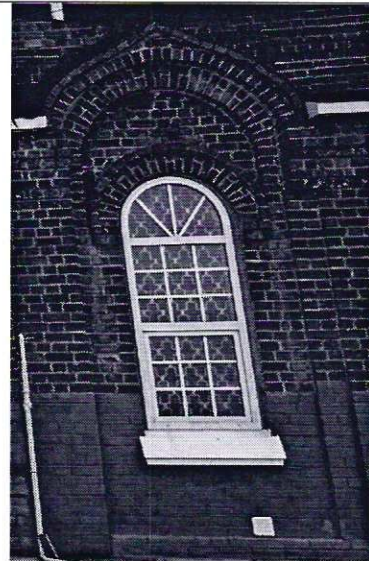


– крестовый рельеф в подоконной части первого света храма

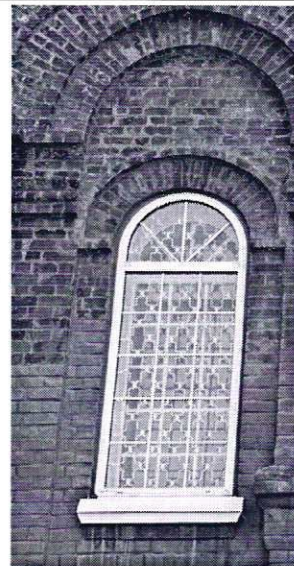


<p>2.5</p>	<p>Вид, форма, оформление оконных и дверных проемов: – рисунок расстекловки, материал дерево, характер остекления – в две нитки остекления; – арочные оконные проемы объема колокольни, второго света храма, светового барабана; Параметры арочных оконных проемов – 0,8х1,4 м.</p>	
	<p>– прямоугольные оконные проемы первого света храма; Параметры прямоугольных оконных проемов – 0,8х1,0 м.</p>	
	<p>– прямоугольный дверной проем северного, западного и южного фасадов; Параметры – 1,5х2,0 м.</p>	

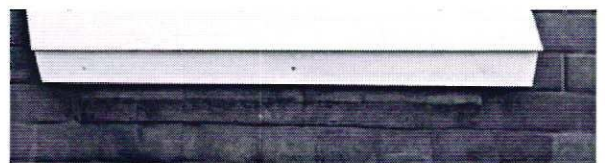
– оформление оконных проемов ленточными сандриками, под объединяющей лопатки аркой с килевидным завершением, выполненной как закомара



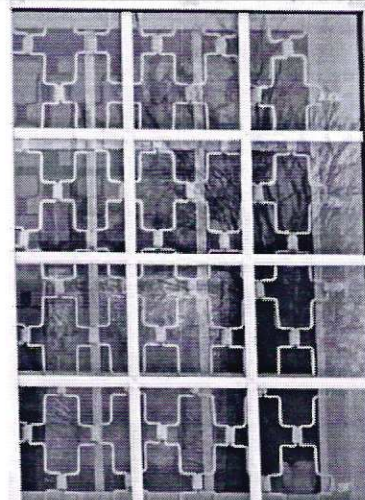
– оформление оконных проемов арочными сандриками, вписанных в арки фасадов трапезной, второго света храма, апсиды



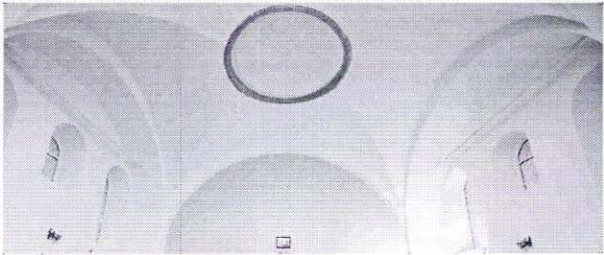



– оформление прямоугольных оконных проемов профилированной подоконной доской

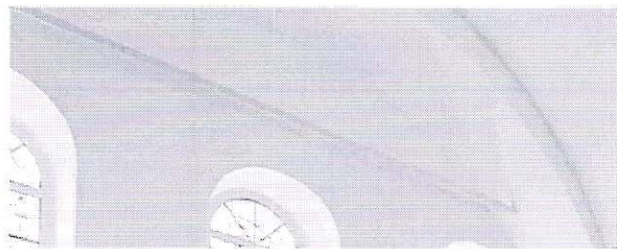


– кованые решетки оконных проемов с традиционным для церквей рисунком «кубоватая решетка»
кованные волнистые решетки на окна крестового рисунка



	<p>– оформление дверного портала северной и южной входной групп трапециевидным аттиком с профилированным краем, чьи плечики оканчиваются зубчатыми кронштейнами, а лицевая плоскость содержит прямоугольный вертикальный киот для церковного образа</p>	
	<p>– рельефно выступающий цоколь</p>	
<p>3. Архитектурно-художественное оформление интерьеров</p>		
<p>3.1</p>	<p>Пространственно-планировочная структура в пределах капитальных стен, система сообщающихся помещений, соответствующая корабельной схеме церковного здания в направлении «запад-восток».</p>	
<p>3.2</p>	<p>Связи помещений по зально-коридорному принципу. Кирпичные своды:</p> <ul style="list-style-type: none"> – цилиндрический с распалубками (трапезная); – коробовый на парусах (храм); – крестовый (первый ярус колокольни); – подпружные арки 	 

Металлические связи
конструкции – кованые
внутристенные и воздушные
связи



Проемы:
– прямоугольные дверные
проемы;
– арочные сквозные проем.

