



ЧАВАШ РЕСПУБЛИКИН КУЛЬТУРА,
НАЦИОНАЛЬНОСЕН ЁСЁСЕН
ТАТА АРХИВ ЁСЁН МИНИСТЕРСТВИ

МИНИСТЕРСТВО КУЛЬТУРЫ,
ПО ДЕЛАМ НАЦИОНАЛЬНОСТЕЙ И
АРХИВНОГО ДЕЛА ЧУВАШСКОЙ РЕСПУБЛИКИ

ПРИКАЗ
23.09.2024 № 01-05/497
Шупашкар хули

ПРИКАЗ
23.09.2024 № 01-05/497
г. Чебоксары

Об утверждении предмета охраны объекта культурного наследия (памятника истории и культуры) регионального (республиканского) значения «Деревянный двухэтажный жилой дом», II половина XIX в., расположенного по адресу: Чувашская Республика, Цивильский муниципальный округ, г. Цивильск, ул. Ленина, д. 35

В соответствии с Федеральным законом от 25 июня 2002 г. № 73-ФЗ «Об объектах культурного наследия (памятниках истории и культуры) народов Российской Федерации», приказом Министерства культуры Российской Федерации от 13 января 2016 г. № 28 «Об утверждении Порядка определения предмета охраны объекта культурного наследия, включенного в единый государственный реестр объектов культурного наследия (памятников истории и культуры) народов Российской Федерации в соответствии со статьей 64 Федерального закона от 25 июня 2002 г. № 73-ФЗ «Об объектах культурного наследия (памятниках истории и культуры) народов Российской Федерации» (зарегистрирован в Министерстве юстиции Российской Федерации 2 августа 2016 г., регистрационный № 43060), Законом Чувашской Республики от 12 апреля 2005 г. № 10 «Об объектах культурного наследия (памятниках истории и культуры) в Чувашской Республике», постановлением Кабинета Министров Чувашской Республики от 4 июня 2012 г. № 216 «Вопросы Министерства культуры, по делам национальностей и архивного дела Чувашской Республики» п р и к а з ы в а ю:

1. Утвердить прилагаемый предмет охраны объекта культурного наследия (памятника истории и культуры) регионального (республиканского) значения «Деревянный двухэтажный жилой дом», II половина XIX в., расположенного по адресу: Чувашская Республика, Цивильский муниципальный округ, г. Цивильск, ул. Ленина, д. 35, принятого на государственную охрану постановлением Совета Министров Чувашской АССР от 23 октября 1990 г. № 299 «О дополнении списка памятников истории и культуры местного (АССР) значения, подлежащих государственной охране».

2. Контроль за исполнением настоящего приказа возложить на первого заместителя министра культуры, по делам национальностей и архивного дела Чувашской Республики, курирующего соответствующее направление деятельности.

Министр

С.А. Каликова

Утвержден
приказом Министерства культуры,
по делам национальностей и архивного дела
Чувашской Республики
от 23.09.2024 № 04-05/497

Предмет охраны
объекта культурного наследия (памятника истории и культуры)
регионального (республиканского) значения «Деревянный двухэтажный
жилой дом», II половина XIX в., расположенного по адресу: Чувашская
Республика, Цивильский муниципальный округ, г. Цивильск, ул. Ленина,
д. 35

№ п/п	Описание предмета охраны	Изображение
1. Градостроительные характеристики		
1.1	Местоположение объекта в сложившейся структуре исторического центра города Цивильска по линии застройки улицы Ленина (бывшей улицы Большой), фиксирует историческую линию застройки улицы	
1.2	Роль объекта в композиционно-планировочной структуре и застройке города Цивильска, включая панорамные точки видового раскрытия объекта, обусловленные его протяженностью и объемно-планировочной структурой, его визуальное восприятие с улицы Ленина	

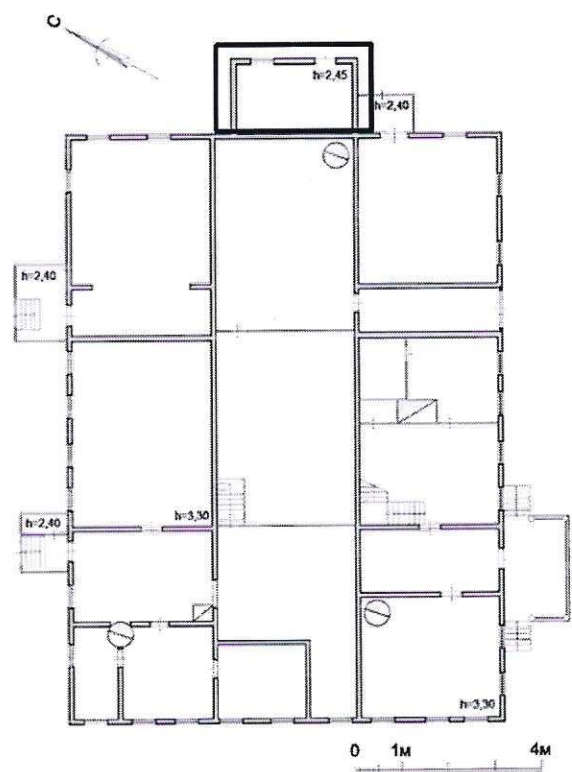
2. Объемно-пространственная и конструктивная схема

2.1 Здание одноэтажное, деревянное на каменном цоколе прямоугольной в плане конфигурации, с поздним каменным пристроем по северо-восточной стороне, с чердачной вальмовой крышей, усложненной мезонином

2.2 Размеры объекта (без позднего северо-восточного пристроя):
 - основные габариты, высотные отметки по венчающим карнизам, по коньку кровли основного объема, мезонина;
 - расположение входов

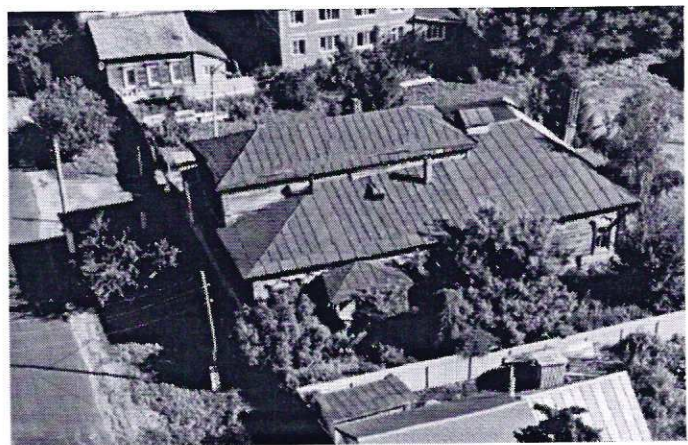
2.3 Подлинные строительные конструкции объекта:
 - фундаменты ленточные из полнотелого керамического кирпича на известковом связующем;
 - цоколь из полнотелого керамического кирпича на известковом связующем;
 - наружные и внутренние стены основного объема и мезонина, рубленые из бревен, обшитые доской

2.4 Характер, геометрия, конфигурация крыши:
 - вальмовая крыша основного объема и мезонина;
 - характер исторического кровельного покрытия – кровельный листовой металл с фальцевым соединением



План 1-го этажа.

- поздний объем северо-восточного пристроя (не входит в предмет охраны).



3. Композиция и архитектурно-художественное оформление фасадов

3.1 Композиция фасадов:
- симметричная композиция главного фасада в девять световых осей основного объема с одной осью дверного проема, разделенных лопатками в местах выпусков сруба на три равные части, центральная часть фасада выделена объемом мезонина в три световые оси (два оконных проема и дверной проем по центральной оси) с балконом;
- ассиметричная трехчастная композиция боковых фасадов, разделенных лопатками в местах выпусков сруба на три равные части: центральная часть; правая фланговая часть, левая фланговая часть







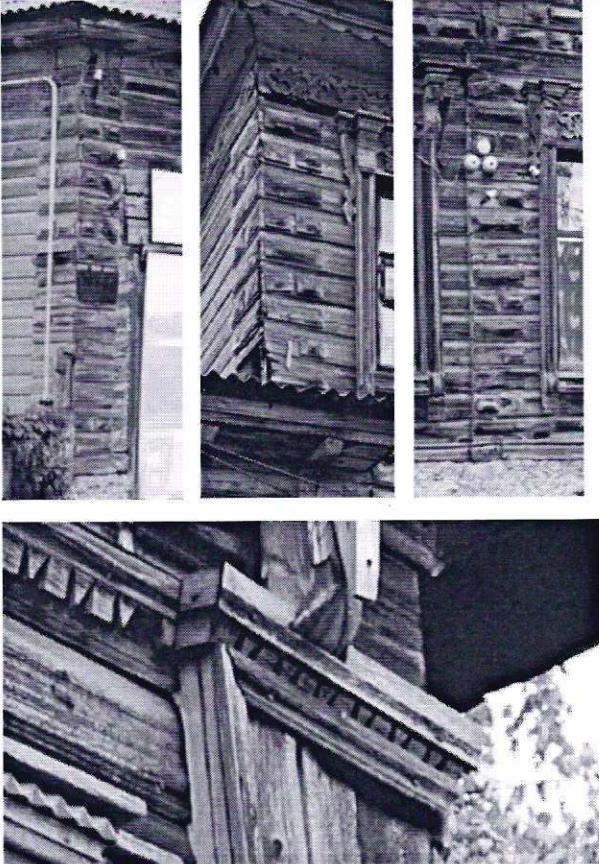

3.2 Местоположение, размеры и форма прямоугольных оконных и дверных проемов II половины XIX века, в том числе заложенных



3.3 Характер отделки фасадов:
- обшивка горизонтально уложенными калеванными досками (размеры досок, профиль сечения, вынос);
- отделка стены над окнами 1-го этажа центральной части главного фасада на уровне низа окон мезонина, простенков окон 1-го этажа центральной части и мезонина, главного фасада широкими и узкими

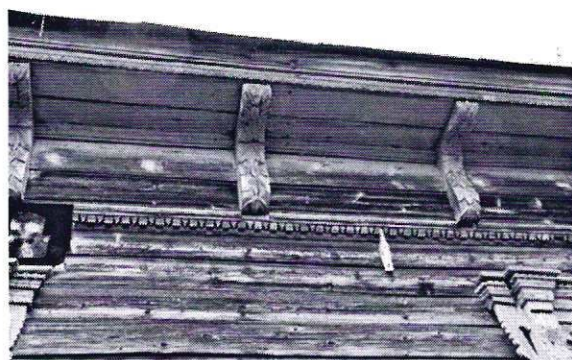


	<p>квадрами; - пояс из ряда широких и узких квадр под окнами 1-го этажа центральной части главного фасада</p>	
<p>3.4</p>	<p>Характер оформления («две нитки остекления»), рисунок переплетов столярных заполнений оконных проемов (Т-образный переплет, шестистекольный переплет с фрамужным горбыльком и ячейками, ориентированными горизонтально); материал – дерево</p>	
<p>3.5</p>	<p>Характер оформления («две нитки»), заполнение дверного проема мезонина главного фасада: распашная двустворчатая дверь, створки разделены на две неравные части (нижняя часть – глухая, филенчатая с прямо-угольными накладными элементами – в центре закругленный кадр, по углам обрамлен призматическими уголками; верхняя более вытянутая часть – остекленная)</p>	

3.6	<p>Местоположение, размеры балкона мезонина главного (юго-западного) фасада, металлические кованые кронштейны балкона</p>	
3.7	<p>Рядовые и угловые дощатые лопатки в местах выпусков сруба: - лопатки главного (юго-западного) фасада основного объема и мезонина, декорированные «бриллиантовым» рустом; - филенчатые лопатки боковых (северо-западного, юго-восточного) и дворового (северо-восточного) фасадов, разделенные профилированными гуртами на три разновеликие филенки, над верхней филенкой небольшая тяга, декорированная накладной резьбой геометрического орнамента</p>	
3.8	<p>Деревянные венчающие карнизы: - профилированный карниз большого выноса 1-го этажа с накладным подзором геометрического орнамента, с фризом, обшитым горизонтальными досками (по главному фасаду декорирован квадратами «бриллиантового» руста, по боковым и дворовому</p>	

фасадам – простой) с кронштейнами, декорированными листьями дуба, и подзором геометрического орнамента;

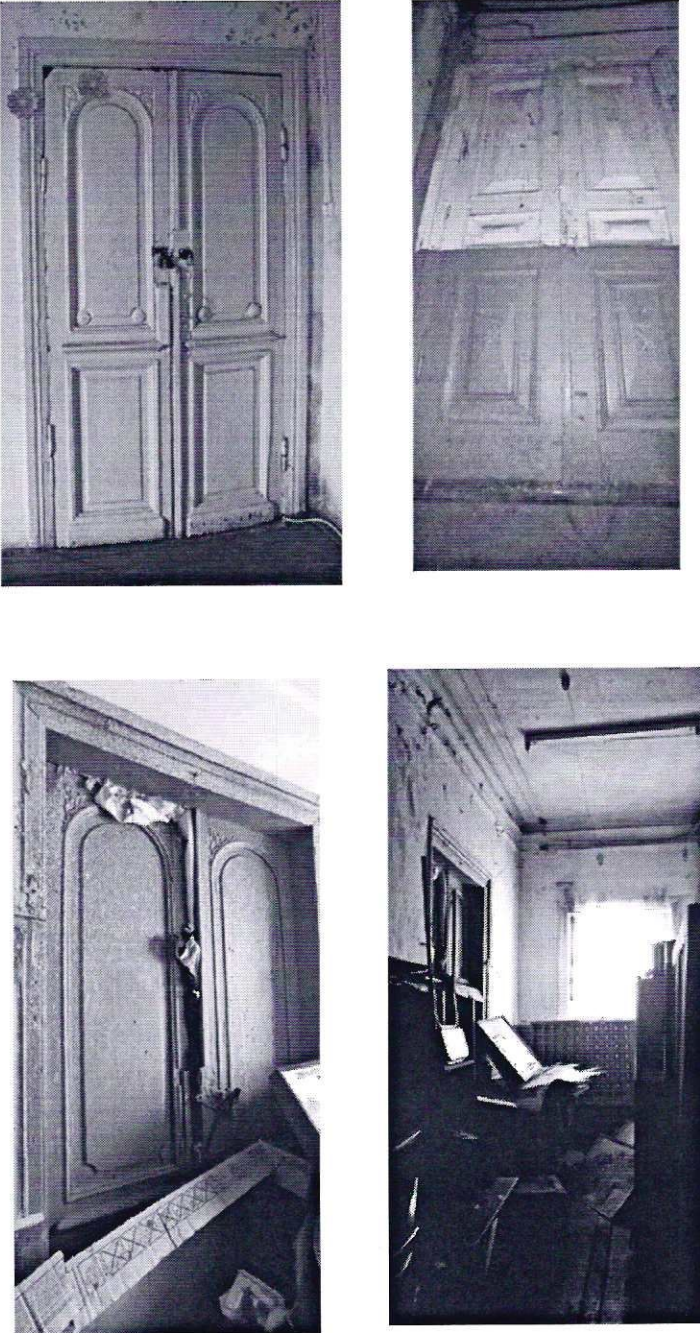
- карниз мезонина с накладным подзором из простых гирлянд и фризом, декорированным завитками с листьями и подзором геометрического орнамента

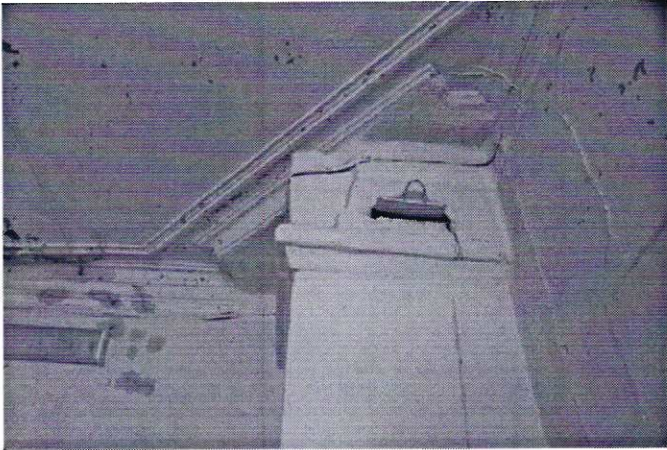

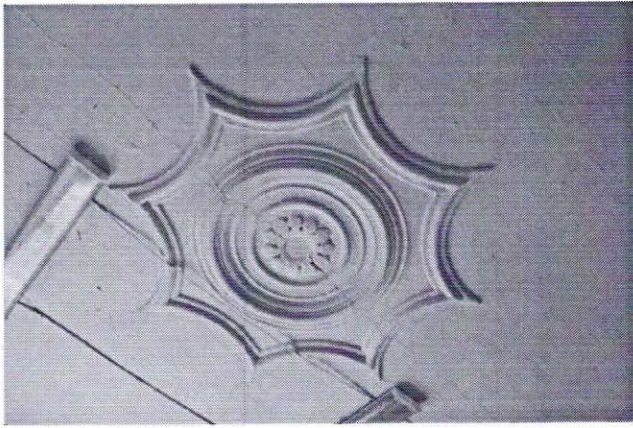



3.9 Местоположение, конфигурация и техника исполнения крыльца главного фасада:

- двускатный навес юго-западного крыльца на столбах;
- трехскатный навес юго-восточного фасада, обшитого доской с подзором из гирлянд и накладной резьбой геометрического орнамента на точеных столбах;
- входная площадка обшита досками, имеет два входа (с южной и восточной сторон) – лестницы деревянные на тетивах, ограждение площадки и лестниц деревянное, простое;
- характер исторического кровельного покрытия навесов – кровельный листовой металл с



	фальцевым соединением	
4. Планировочная структура и элементы архитектурного оформления интерьеров здания		
4.1	Пространственно-планировочная структура в пределах капитальных стен и перекрытий	
4.2	<p>Исторические заполнения дверных проемов (дверные коробки, дверные полотна):</p> <ul style="list-style-type: none"> -распашные двухстворчатые филенчатые двери с креплением на накладных петлях, створки разделены на три разновеликие прямоугольные профилированные филенки с гладкими профилями по периметру, в филенках декоративные элементы, имитирующие квадраты; -распашные двухстворчатые филенчатые двери с креплением на накладных петлях, створки разделены на две разновеликие профилированные филенки; по периметру филенок гладкий профиль, филенки отделены горизонтальными профилированными тягами; материал – дерево 	

4.3	<p>Материал и характер отделки поверхностей потолков помещений: штукатурка по дранке, покраска</p>	
4.4	<p>Подлинный штукатурный, лепной декор помещений:</p> <ul style="list-style-type: none"> - профилированные тяги, охватывающие зеркало потолка, профилированные потолочные карнизы; - потолочные розетки (круглые розетки вписаны в профилированную раму звездообразной формы) 	 

		
4.5	<p>Исторические прямоугольные печи и дымоходы из керамического кирпича; - характер отделки (штукатурка, окраска); - сохранившиеся печные приборы</p>	